



Palette des matériaux

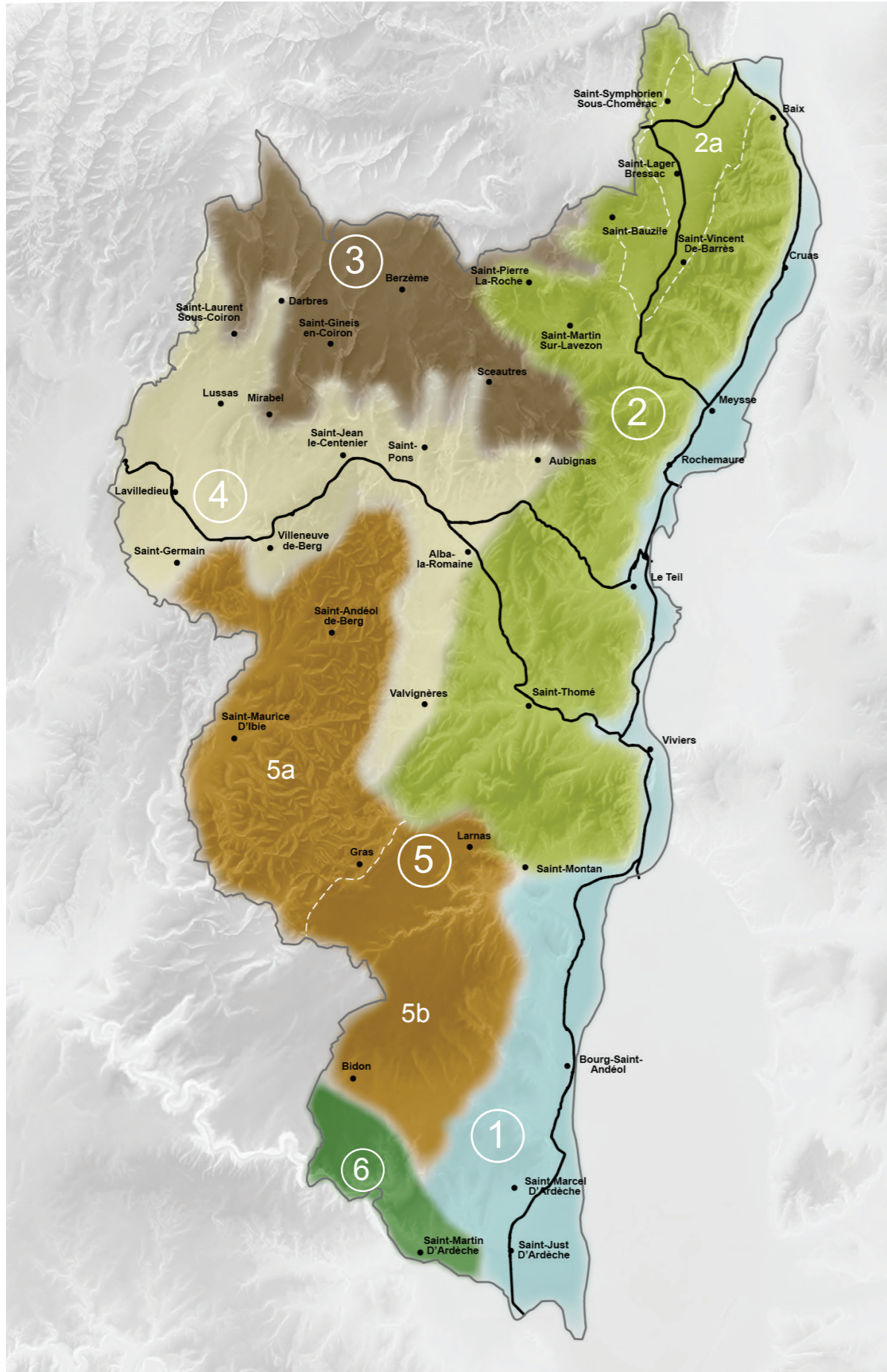
Préconisations pour l'emploi de matériaux dans l'aménagement du territoire du Vivarais méridional

Charte d'architecture, d'urbanisme et des paysages du Pays d'Art et d'Histoire du Vivarais méridional - Ardèche

7 juin 2017

MATERIAUX & OUVRAGES

<i>Introduction</i>	4
<i>La vallée du Rhône & les gorges de l'Ardèche</i>	10
<i>Le ruban collinéen</i>	12
<i>Le plateau du Coiron</i>	14
<i>Le plateau du Laoul et la montagne de Berg</i>	16
<i>Le bassin d'Alba à Lussas</i>	18

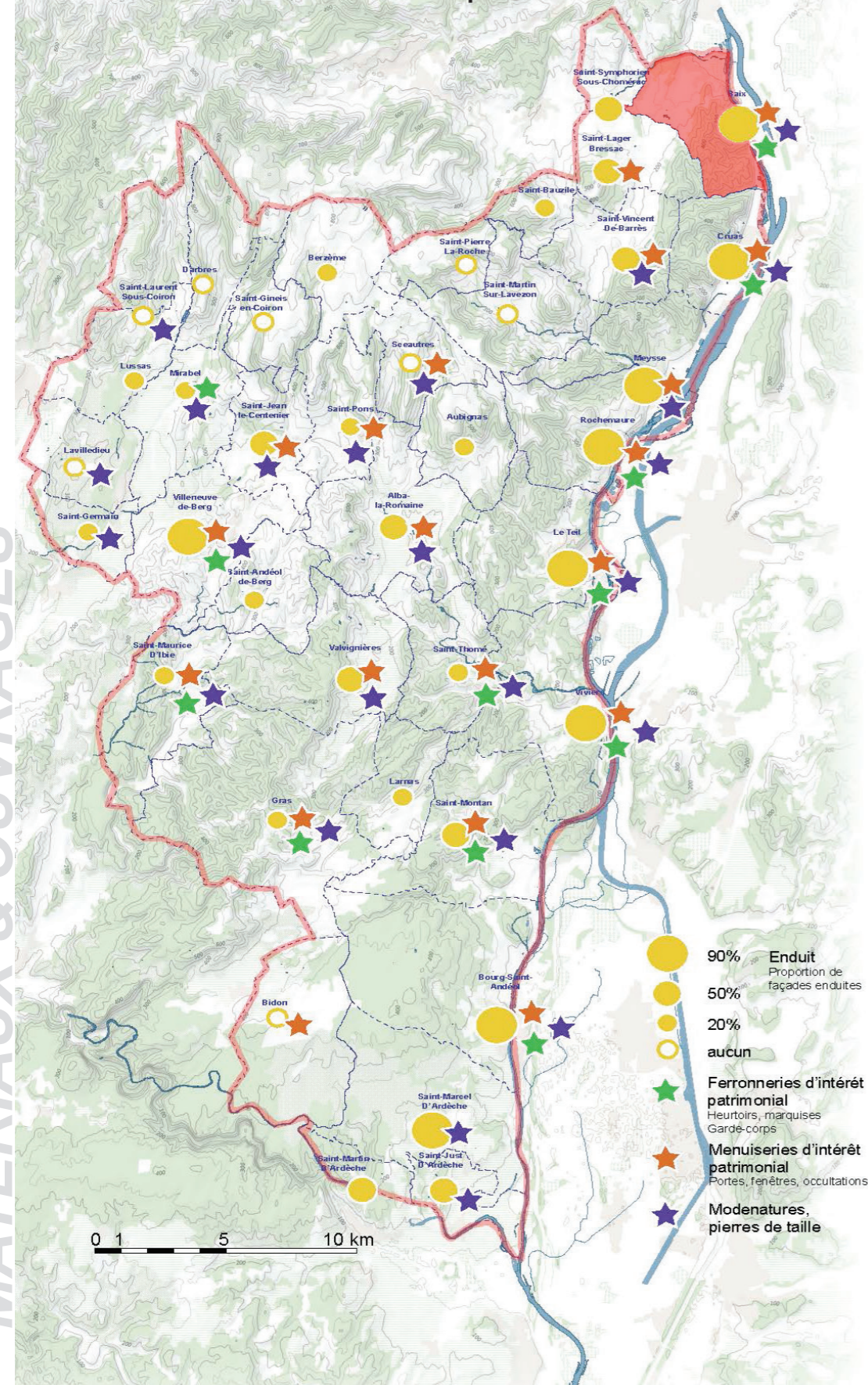


Carte des entités paysagères du PAH Vivarais méridional - Ardèche

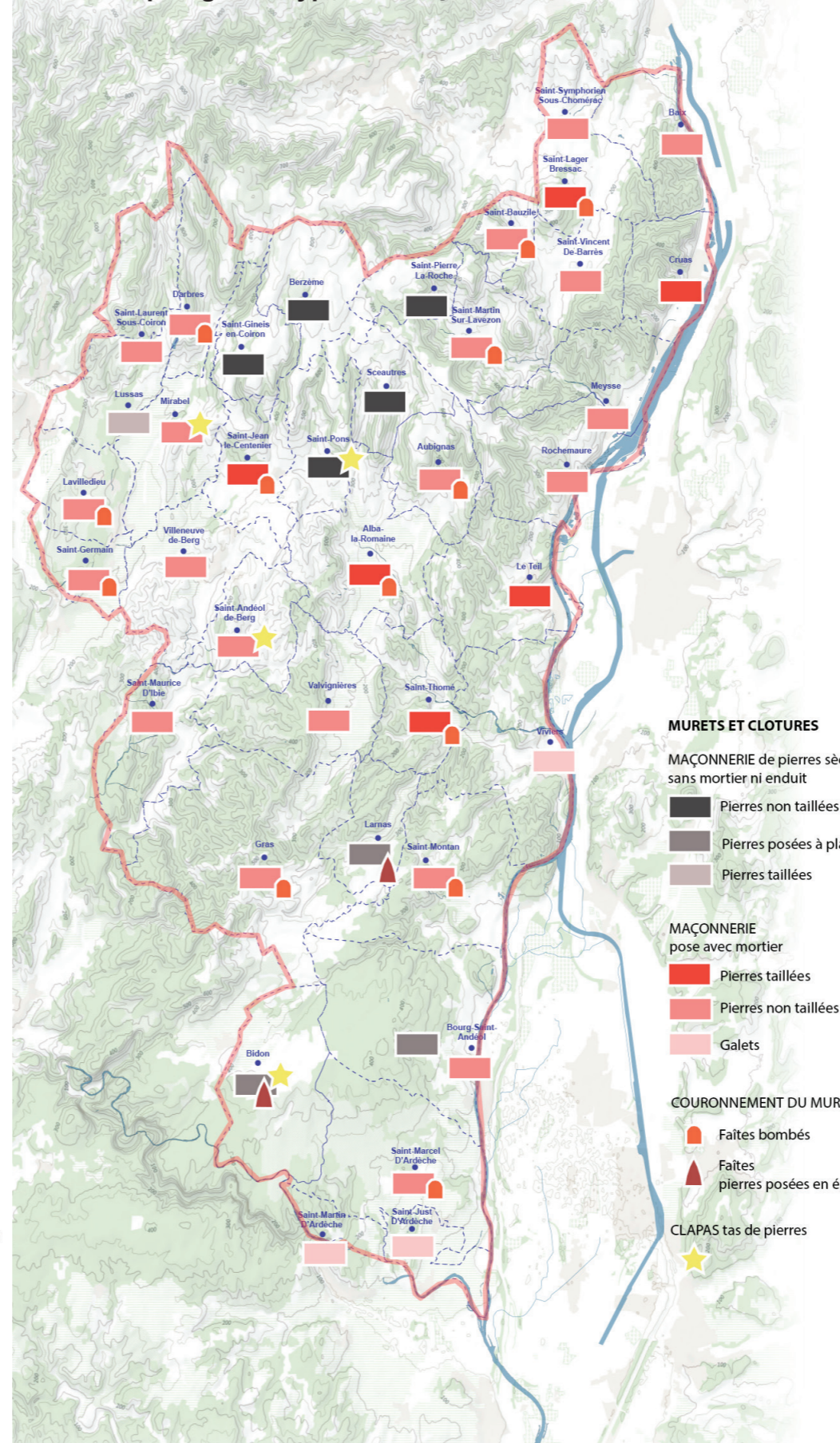
- 1 La vallée du Rhône
- 2 Le ruban collinéen et la plaine de St Lager
- 2a Sous-entité : la plaine de Saint-Lager
- 3 Le plateau du Coiron
- 4 Le bassin d'Alba à Lussas
- 5 La montagne de Berg et le plateau du Laoul
- 5a Sous-entité : la montagne de Berg
- 5b Sous-entité : le plateau du Laoul
- 6 Les gorges de l'Ardèche



Carte de repérage des façades enduites et des ferronneries, menuiseries et modénatures d'intérêt patrimonial



Carte de repérage des types de maçonneries des murets et clôtures



A quoi sert une palette des matériaux ?

Le territoire du Pays d'Art et d'Histoire est riche d'une grande diversité de paysages dans lesquels sites, édifices et espaces ont été façonnés par l'homme, avec les ressources locales. Pierres, terres, sables ont ainsi pu donner aux constructions et aménagements leurs teintes, en harmonie avec le paysage. Leur mise en œuvre a également produit une grande richesse de textures que la lumière du Vivarais méridional fait vibrer pour offrir une grande variété de nuances.

Ainsi, en lien avec le cahier de préconisations, la palette de matériaux doit permettre de mettre en exergue les caractéristiques et les nuances de matériaux mis en œuvre sur le territoire, véritables « marqueurs » d'une identité spécifique à chaque entité paysagère.

Ces teintes, textures et nuances sont à considérer comme des éléments patrimoniaux et doivent faire référence. Elles sont une source d'inspiration pour réussir l'intégration de tous projets, constructions, restaurations, aménagements dans le paysage du Vivarais Méridional.



Héritage de l'ancien découpage parcellaire et implantation bâties

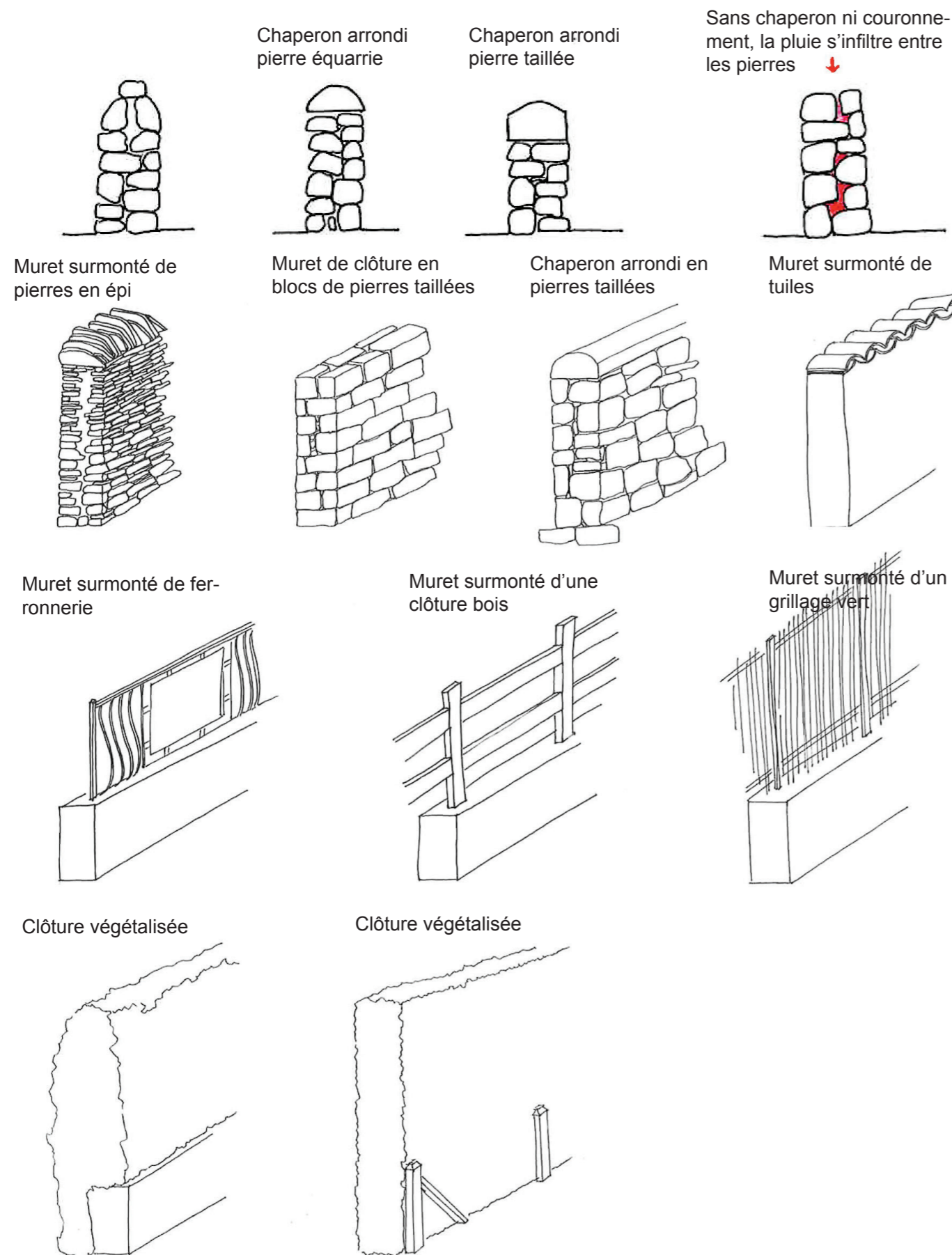
Exemple à Saint-Just-d'Ardèche : alignements par le pignon et orientation Sud des édifices

Diversité des façades : parcellaire, couleurs, matériaux.

En haut : Croquis illustrant le rythme d'alignement constitué par les pignons des façades bâties et la cohérence d'alignement renforcée par le mur.

En bas : Photographies des façades à long pan, pignons, murs et murets dessinant la trame urbaine.





Muret surmonté de pierres en épi

Muret de clôture en blocs de pierres taillées

Chaperon arrondi en pierres taillées

Muret surmonté de tuiles

Muret surmonté de ferronnerie

Muret surmonté d'une clôture bois

Muret surmonté d'un grillage vert

Clôture végétalisée

Clôture végétalisée

Chaperon arrondi pierre équarrie

Chaperon arrondi pierre taillée

Sans chaperon ni couronnement, la pluie s'infiltré entre les pierres

Schémas illustrant les principaux types de couronnement ou chaperons des murs et murets

Quelques préconisations pour réaliser ou restaurer un muret :

Les murs de clôture sont souvent réalisés en pierres. Leur présence joue un rôle de composition urbaine, ils délimitent les espaces publics et privés et structurent l'espace urbain.

Les murs de pierres sèches sont à préserver et à compléter.

Les éléments de clôtures ajoutés au traditionnel muret de pierres devront être discrets et le plus possible en accord avec le paysage. On privilégiera les filtres végétaux, la pierre, le bois...

Thèmes traités dans le cahier de préconisations

La présente palette des matériaux donne des préconisations sur les teintes, textures et les matériaux à mettre en œuvre pour la restauration des façades, menuiseries, serrureries, modénatures, etc.

Parallèlement, le cahier de préconisations donne les préconisations concernant la composition des façades, les percements, l'amélioration de l'isolation thermique, etc. Différents chapitres du cahier de préconisations s'articulent en effet avec la palette :

- Les façades
- Les percements
- Les menuiseries et serrureries
- Les rez-de-chaussée commerciaux
- Les toitures
- Les adjonctions (vérandas, etc.)

Préconisations sur les murs et murets

Principes d'implantation

Les constructions traditionnelles respectent une implantation s'appuyant sur le découpage parcellaire ancien. Les nouvelles constructions doivent respecter certaines caractéristiques des continuités bâties et alignements traditionnels :

- orientation liée à l'ensoleillement ;
- alignement total ou partiel sur rue : façade à long pan ou pignon

Lorsque l'alignement sur rue n'est pas possible, la continuité pourra être assurée par un mur de clôture pouvant être percé d'un portail. Le pignon ou la façade d'une ou plusieurs dépendances pourront également assurer la continuité du bâti.

Murets et étendues

Les murets (anciens et nouveaux) peuvent être mis en œuvre suivant différentes méthodes selon les entités paysagères et suivant le contexte :

- maçonnerie de pierres sèches sans mortier ni enduit : pierres non taillées, pierres posées à plat, pierres taillées...
- maçonnerie de pose avec mortier : pierres taillées, pierres non taillées, galets...
- couronnement du mur : faîtes bombés, faîte pierres posées en épi...
- clapas : tas de pierres

Carte de repérage des carrières locales



Echantillons de carrières locales



Place à Saint-Marcel-d'Ardèche - revêtement traditionnel en galet



Place à Saint-Vincent-de-Barrès - revêtement en béton



Parvis de l'église Saint-Etienne au Teil - revêtement en béton VDR

La construction sur ce territoire a été alimentée, historiquement, par l'extraction de matériaux locaux : galet, granulat, sable, pierre. Outre les constructions, les matériaux extraits étaient employés pour qualifier les sols. Deux grandes tendances apparaissent avec au Nord la présence de basalte, et au Sud la présence de calcaire. L'espace public était traditionnellement traité en pierre de basalte et/ou de calcaire, ou encore en sable ou terre battue. Aujourd'hui ces modes de traitement se raréfient, les sols en pierre coûteux en terme de réhabilitation ont tendance à disparaître au profit de l'enrobé.

Dans une perspective de développement durable et pour conforter la singularité de la construction et de l'aménagement sur ce territoire, il est conseillé de privilégier les matériaux locaux. Concassé, granulat, sable, pierre taillée, produits localement (voire carte ci-contre) sont à la base de matériaux couramment employés pour la construction et le traitement des sols :

- enduits ;
- stabilisé et sable ;
- béton de sol, béton de construction ;
- concassé, grave et terre-pierre.

Carrières locales d'extraction de granulats basaltiques :

- Carrière des Chênes, à Saint-Julien-Boutières
- > *sable, grave, galet, gravillon, tout venant, bloc, remblai*
- Carrière Vicat à Saint-Bauzille
- > *grave concassée, gravier noir basalte, enrochements*

Carrières locales d'extraction de granulats calcaires :

- Calcaires d'Alissas ;
- S.M.T.V, carrière à Lavilledieu (calcaire gris souris: sable, gravier, grave) ;
- Granulats de la Drôme, carrière à Roussas ;
- Carrière Roffat, à Saint-Alexandre ;
- Granulats GONTERO, carrière à Saint-Genies de Comolas ;
- > Production de sable, gravillon, grave et précriblage
- Société des Carrières Vauclusiennes (SCV), 3 sites : Sauveterre, Chateauneuf du pape et Vedène.
- CEMEX, carrière à Etoile-sur-Rhône, Montélimar (granulats)
- Delmonico-Dorel, carrière à Etoile-sur-Rhône ;
- Vicat, carrière à Loriol-sur-Drôme.

Cimenteries

- Lafarge, Le Teil et Cruas
- Calcia, Cruas

Extraction de sables :

Les sables de Montmou, Mornas (sable siliceux blanc, ivoire, jaune, graves, galets et tout venant).

les sols béton : des finitions diverses à adapter



Exemple de mise en oeuvre de béton désactivé à partir d'agrégats locaux
 réalisation de béton désactivé et de bande béton lisse avec Granulat 6/16+16/22 SCV + sable de Bellegarde + ciment gris



Sol avec alternance béton sablé et béton désactivé



Pochoir en bande sur béton sablé

les sols béton : des usages diverses



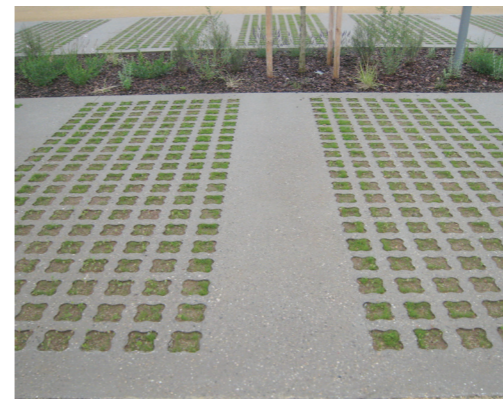
Cheminement piéton en béton sablé
 Gorges de l'Ardeche



Placette traversante en béton sablé
 (Chalier-15)



Pas japonais avec dalles de béton désactivé



Stationnement en béton alvéolaire, favorisant l'infiltration des eaux

FOCUS / les revêtements béton : une diversité de rendu à adapter au site et à ses usages

Les bétons de sols sont de plus en plus employés aujourd'hui à travers l'aménagement des espaces publics et privés. D'une grande plasticité, ils permettent en effet une adaptation à des contextes variés (forte déclivité, franchissement, ouvrages d'accès...). Ils permettent également une adaptation aux enjeux climatiques et environnementaux en assurant par exemple une certaine perméabilité des sols, et le maintien d'un albédo assez fort pour lutter contre le réchauffement de l'atmosphère.

A travers les différentes modalités de mise en œuvre, les bétons de sols offrent la possibilité de combiner des objectifs économiques à des objectifs environnementaux et esthétiques.

Dans cette perspective, la mise en œuvre de béton peut constituer une solution moins onéreuse et intéressante pour remplacer les sols en pierre traditionnels. On prendra soin, dans ce sens, d'étudier une formulation adaptée, en favorisant l'emploi de granulats locaux.

un matériau plastique permettant l'inclusion d'éléments d'information



Traitement du seuil d'entrée d'un équipement avec inscription au pochoir du logo de l'équipement



Traitement des seuils avec adresse engravée - Grisolles (82)



Repérage d'un parcours touristique - Grisolles (82)



Balisage du parcours par des éléments en céramique coloré



Inclusion d'acier corten - cirque de Navacelle

Des matériaux et formes à privilégier dans l'espace public



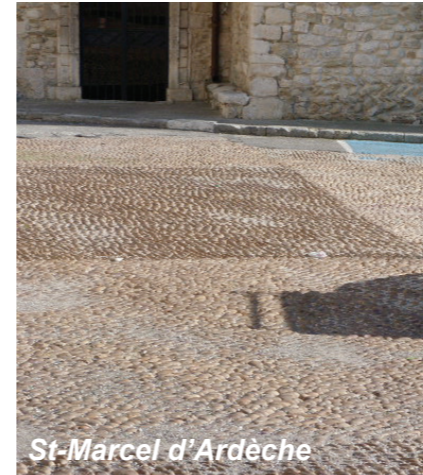
Rochemaure



Rochemaure



Meysse - rue pavée



St-Marcel d'Ardèche



Bourg-Saint-Andeol



Viviers



Cruas



St-Marcel d'Ardèche



Cruas

Un vocabulaire de clôture 'identitaire'



Rochemaure



St-Just d'Ardèche



St-Marcel d'Ardèche



St-Just d'Ardèche



St-Martin d'Ardèche

1 / Les matériaux dans l'espace public

Les revêtements de sol des bourgs et vill(ag)es de la vallée du Rhône sont assez diversifiés : pavement à compartiments, pavage, calade... Le calcaire prédomine sous toutes ses formes : granulats pour béton au sol, pavés, galets,... Les carrières locales de Cruas, Viviers et Chomérac ont alimenté ce territoire pendant de nombreux siècles, favorisant l'emploi du calcaire. D'autres matériaux sont toutefois remarquables mais présents dans une moindre proportion : le basalte, le porphyre...

Préconisations :

- > Préserver / réhabiliter les pavements à compartiments, pavages, avec emploi des matériaux locaux (galets, calcaire...)
- > Favoriser l'emploi de galets et/ou du calcaire local sous forme de granulats, sables et pierres de taille

Approvisionnement potentiel : carrière d'Alissas, carrière de basalte à Saint-Julien-Boutières.

2 / Les types de clôture

Diverses formes de clôtures co-existent sur ce territoire en fonction des périodes d'urbanisation : les murs plein de 1 m à 2,5 m de hauteur, les murets surmontés de clôtures en ferronnerie, les grilles associées à une haie végétale. La plupart des murs était autrefois enduite. Quelques formes particulières, dont le mur de galets sans enduit, sont toutefois remarquables.

Préconisations :

- > Préserver les murs en pierres existants

Pour les nouvelles clôtures :

- > Favoriser la mise en place de mur bahut de 1 m maximum surmonté d'une clôture métallique de 1,5 m maximum
- > Encourager en doublement des murs la mise en place de haies mixtes d'essences locales ou haie brise-vent suivant l'exposition de la parcelle.
- > Exiger une finition enduite pour les murs en moellons de béton
- > Ajuster la hauteur des clôtures en fonction du contexte urbain.

Teintes de façades et volets



Baix



Rochemaure



Cruas



Meysse



Le Teil



Le Teil



Le Teil



Bourg-Saint-Andeol



Bourg-Saint-Andeol

3 / Le traitement des façades

Pierres et enduits

La pierre calcaire claire est la plus largement employée dans les constructions traditionnelles de la Vallée du Rhône et des gorges de l'Ardèche. Se taillant facilement (Cf. pierre de Cruas), elle a facilité une grande richesse de modénatures et d'encadrements sculptés sur les édifices majeurs des bourgs et vill(ag)es. Malgré l'abondance du matériau pierre, la très grande majorité des façades ont été conçues pour recevoir des enduits au mortier de chaux naturelle, lissé ou frisé fin, qu'un badigeon venait recouvrir avec soulignement éventuel des encadrements, frises, bandeaux.

Préconisations :

- > Restaurer les enduits, au mortier de chaux naturelle, avec sables locaux pour obtenir une teinte qui s'intègre dans le paysage (couleur pierre calcaire en général).
- > En général, les pierres d'encadrement, de bandeaux, chaînes d'angles, étaient laissées apparentes, l'enduit recouvrant le bâti pierre de petit appareil.
- > Dans le cas où les pierres sont laissées apparentes, un rejointoiement au mortier de chaux naturelle et gros grains de sables locaux devra largement garnir les interstices entre pierres. Un lait de chaux général sur la façade permettra d'atténuer les contrastes entre pierres et joints.

Teinte des façades

Les façades enduites des centres-vill(ag)es offrent une belle palette colorée. Pour les enduits, ce sont principalement les teintes chaudes qui sont employées : ocres jaunes, beiges... Les encadrements des baies, les bandeaux sous génoises ou chaînes d'angle sont souvent soulignés avec une teinte plus claire.

Les édifices plus récents de la fin du XIXe ou début XXe siècle ont pu recevoir des enduits plus « gris » avec effets de matières : crépis, tyroliennes, écrasés.

Préconisations :

- > Favoriser des enduits aux teintes couleur pierre calcaire locale, qui s'intègrent bien dans le paysage.
- > Appliquer un badigeon permet de réhausser les teintes et de souligner les modénatures des façades. Les teintes chaudes pour les badigeons sont à favoriser (teintes beiges, mastic, ocres...)
- > Les teintes seront choisies en fonction de l'environnement immédiat et des caractéristiques dominantes des édifices de même date.

Teinte des menuiseries et serrureries

En harmonie avec les façades enduites, les menuiseries et serrureries sont peintes dans des couleurs déclinées en plusieurs tons. En général, les menuiseries et serrureries sont peintes avec la même teinte, variant du plus clair au plus foncé : fenêtre / volets / ferronnerie. Le bois est rarement laissé apparent et sa peinture le protège.

Les portails et portes reçoivent souvent une teinte plus foncée.

Préconisations :

- > Peindre les menuiseries et ferronneries dans une même gamme de teinte par façade, et décliner en tons plus clairs (fenêtres) à plus foncés (serrurerie) selon un camaïeu.
- > Choisir des teintes en harmonie avec les façades : les teintes blanches ou trop claires ne sont pas adaptées. Les gammes des gris colorés (pastel bleu, vert, lie de vin...) conviennent bien.
- > Les vernis, les lasures aux teintes trop « orangées » ou « miel » ne sont pas adaptées.

Des matériaux et formes à privilégier dans l'espace public



St-Thomé



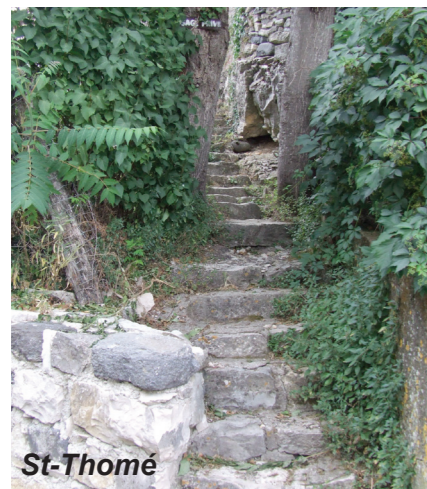
St-Vincent-de-Barrès



St-Montan



St-Montan



St-Thomé



St-Montan



St-Montan

Un vocabulaire de clôture 'identitaire'



St-Martin-sur-Laveyzon



St-Martin-sur-Laveyzon



St-Montan



St-Bauzile

1 / Les matériaux dans l'espace public

Les constructions sont majoritairement en calcaire, toutefois sur ce territoire intervient une transition entre la vallée du Rhône et le plateau du Coiron. Les constructions et les sols en pierre sont parfois bigarrés à l'image de la calade de Saint-Thomé (voire photo ci-contre) et offrent une image saisissante de cette double influence.

Préconisations :

- > Préserver / réhabiliter les pavages existants
- > Favoriser l'emploi du calcaire local sous forme de granulats, sables et pierres de taille et plus ponctuellement du basalte

Approvisionnement potentiel : carrière d'Alissas, carrière de basalte à Saint-Julien-Boutières

2 / Les types de clôture

Les ouvrages de clôture, sur ce territoire collinéen, trouvent souvent une double utilité en servant de soutènement. Les ouvrages en pierre calcaire prédominent. En centre-village, la continuité bâtie sur l'espace public se substitue à un vocabulaire de clôture. Quelques murs en pierres, souvent assez hauts, sont implantés dans la continuité de l'espace bâti.

Préconisations:

- > Préserver / réhabiliter les murs en pierre existants

Pour les nouvelles clôtures :

- > En continuité des villages et hameaux denses, favoriser la réutilisation de la pierre calcaire pour la construction de murets de 1 m / 1,8 m de hauteur, suivant le contexte.
- > En périphérie sur les quartiers en lien avec le territoire agricole, favoriser la plantation de haies vives d'essences indigènes, en complément à ces murs ou en remplacement (en écho à la trame bocagère).

Traitement des façades



St-Thomé



St-Symphorien-sous-Chomérac



St-Montan



St-Lager-Bressac



St-Symphorien-sous-Chomérac



St-Vincent-de-Barrès



St-Martin-sous-Laveyzon



St-Montan



St-Montan

3 / Le traitement des façades

Pierres et enduits

La pierre calcaire claire ou grisée est largement employée dans les constructions traditionnelles du « ruban collinéen ». Encadrements, chaînes d'angle et autres ouvrages en pierres de taille étaient réalisés en pierre calcaire plus claire, et restaient apparents. La plupart des façades, notamment dans les bourgs, étaient enduites. Néanmoins, un grand nombre d'édifices plus ruraux, ou bien ayant perdu leurs enduits, présentent leurs pierres apparentes.

Préconisations :

> Restaurer les enduits, au mortier de chaux naturelle, avec sables locaux pour obtenir une teinte qui s'intègre dans le paysage (couleur pierre calcaire en général) pour les édifices qui en étaient dotés.

> En général, les pierres d'encadrement, de bandeaux, chaînes d'angles étaient laissées apparentes, l'enduit recouvrant le bâti pierre de petit appareil.

> Lorsque les pierres sont laissées apparentes (bâtiment rural, pierres bien assisées, environnement adapté), un rejointoiement au mortier de chaux naturelle et gros grains de sables locaux devra largement garnir les interstices entre pierres.

Teinte des façades

Les façades enduites des centres-bourgs offrent une palette qui peut être colorée. Très proches des teintes de la pierre locale (beige clair, mastic...), les teintes des enduits peuvent être parfois plus « chaudes » en intégrant des « ocres ». Les encadrements des baies, les bandeaux sous génoises ou chaînes d'angle sont souvent soulignés avec une teinte plus claire.

Les façades laissées en pierres apparentes sont très présentes et offrent une teinte générale issue des matériaux de construction, où les contrastes entre pierres et joints devront être atténués.

Préconisations :

> Des enduits aux teintes couleur pierre calcaire locale s'intègrent bien dans le paysage. Les teintes blanches, rosées, ne sont pas adaptées.

> Appliquer un badigeon permet de rehausser les teintes et de souligner les modénatures des façades. Les teintes chaudes pour les badigeons sont à favoriser (teintes beiges, mastic, ocres...)

> Un lait de chaux général sur les façades en pierres apparentes permettra d'atténuer les contrastes entre pierres et joints.

Teinte des menuiseries et serrureries

En harmonie avec les façades enduites ou en pierres, les menuiseries et serrureries sont peintes dans des couleurs déclinées en plusieurs tons. En général, les menuiseries et serrureries sont peintes avec la même teinte, variant du plus clair au plus foncé : fenêtre / volets / ferronnerie. Le bois est rarement laissé apparent et sa peinture le protège.

Les portails et portes reçoivent souvent une teinte plus foncée.

Préconisations :

> Peindre les menuiseries et ferronneries dans une même gamme de teinte par façade, et décliner en tons plus clairs (fenêtres) à plus foncés (serrurerie) selon un camaïeu.

> Choisir des teintes en harmonie avec les façades : les teintes blanches ou trop claires ne sont pas adaptées. Les gammes des gris colorés (pastel bleu, vert, lie de vin...) conviennent bien.

> Les vernis, les lasures aux teintes trop « orangées » ou « miel » ne sont pas adaptées.

Des matériaux et formes à privilégier dans l'espace public



St-Laurent sous Coiron



St-Laurent sous Coiron



St-Laurent sous Coiron



Darbres



St-Laurent sous Coiron



St-Laurent sous Coiron



Sceautres

Un vocabulaire de clôture 'identitaire'



St-Gineis-en-Coiron



St-Laurent-sous-Coiron



Darbres



Berzème

1 / Les matériaux dans l'espace public

Les revêtements au sol ont été très modifiés au fil du temps. Aujourd'hui, les revêtements au sol sont globalement assez 'pauvres' : l'enrobé domine globalement sur les espaces publics. Des calades en basalte sont toutefois encore visibles à St-Laurent-sous-Coiron où les espaces publics ont été récemment réaménagés, dans le cadre d'un projet qualitatif.

Préconisations :

- > Préserver, réhabiliter les calades et revêtements en pierre
- > Favoriser l'emploi du basalte au sol, et dans une moindre proportion, du calcaire
- > Favoriser l'emploi d'opus incertum en écho aux calades très irrégulières de basalte

2 / Les types de clôture

Les murets en pierre sèche de basalte prédominent sur ce territoire. En continuité avec l'habitat, les murs de soutènement et les murs appareillés en basalte dessinent un motif omniprésent sur le territoire. Dans les villages, la plupart de ces ouvrages sont d'une hauteur relativement faible de 0,8 m à 1,2 m environ.

Préconisations :

- > Préserver/réhabiliter les murs en pierres existant

Pour les nouvelles clôtures :

- > Favoriser la réutilisation de la pierre de basalte pour la construction de murets de 1 m à 1,2 m de hauteur
- > Favoriser la plantation de haies vives d'essences indigènes en complément à ces murs, ou en remplacement (en écho à la trame bocagère)

Traitement des façades



3 / Le traitement des façades

Pierres et enduits

La pierre basaltique est principalement employée dans les constructions du plateau et offrent des teintes sombres aux façades. Quelques pierres calcaires plus claires ou grisées sont employées pour des encadrements ou éléments de modénatures, du fait de leur facilité de taille. La grande majorité des façades est en pierres apparentes, rejointoyées au mortier de chaux, que des sables grossiers viennent teindre pour une intégration harmonieuse.

Préconisations :

- > Les façades en pierres apparentes recevront un rejointoiement au mortier de chaux naturelle et gros grains de sables locaux. Le rejointoiement devra largement garnir les interstices entre pierres.
- > Veiller au bon appareillage des pierres à bâtir lors de transformations.

Teinte des façades

Les façades des bâtiments (qu'ils soient situés dans les bourgs, villages ou qu'ils soient isolés) offrent une palette de couleurs très liée aux pierres basaltiques et aux sables bruns/beiges utilisés dans les rejointoiements. C'est un élément d'identité du territoire. Les enduits utilisés en restauration autant que les enduits des nouveaux bâtiments devront respecter cette gamme générale.

Préconisations :

- > Les teintes des rejointoiements devront être données par les sables grossiers locaux.
- > Un lait de chaux général sur les façades en pierres apparentes permettra d'atténuer les contrastes entre pierres et joints.
- > Les enduits aux teintes de la pierre locale (bruns/beiges/mastic) s'intègrent bien dans le paysage. Les teintes blanches, rosées, ocrées, ne sont pas adaptées.

Teinte des menuiseries et serrureries

En harmonie avec les façades en pierres basaltiques, les ouvrages de second œuvre ne sont pas de couleurs vives. Les teintes de gris, gris clairs, bruns, sont le plus couramment employées. En général, les menuiseries et serrureries sont peintes avec la même teinte, variant du plus clair au plus foncé : fenêtre / volets / ferronnerie.

Préconisations :

- > Choisir des teintes en harmonie avec les façades. Les teintes de gris clair, gris, bruns sont adaptées, contrairement aux teintes trop colorées.
- > Peindre les menuiseries et ferronneries dans une même gamme de teinte par façade, et décliner en tons plus clairs (fenêtres) à plus foncés (serrurerie) selon un camaïeu.
- > Les vernis, les lasures aux teintes trop « orangées » ou « miel » ne sont pas adaptées lorsque les teintes des bois sont conservées.

Des matériaux et formes à privilégier dans l'espace public



Les murs de soutènement traditionnels



Un vocabulaire de clôture 'identitaire'



1 / Les matériaux dans l'espace public

Les revêtements de sols sont, pour la très grande majorité, assez récents. On note une prépondérance des bétons de sol (sablé ou désactivé) et des stabilisés sur les aménagements contemporains. Les revêtements assez clairs sont élaborés à partir de calcaire. L'utilisation de revêtement clair constitue un atout du point de vue climatique, avec un albédo faible, pour lutter localement contre le réchauffement de l'air.

Préconisations :

- > Préserver, réhabiliter les calades et revêtements en pierre.
- > Favoriser l'emploi du calcaire local pour tous les revêtements de sol (stabilisés, bétons, gravier, pavage,...)

2 / Les types de clôture

Les murets et murs en pierre calcaire sont prédominants sur cette entité. Différents types d'ouvrages sont remarquables : muret avec couverture en pierres arrondies, muret coiffé de pierres dressées, muret droit, escalier dans l'épaisseur des murs de soutènement...

Préconisations:

- > Préserver / réhabiliter les murs en pierre existants
- Pour les nouvelles clôtures :
 - > Favoriser la réutilisation de pierre calcaire pour la construction de murets ou murs bahut
 - > Exiger une finition enduite pour les murs en moellons de béton
 - > Ajuster la hauteur des clôtures en fonction du contexte urbain.

Teintes des enduits et volets



St-Maurice d'Ibie



St-Andeol de Berg



Bidon



les Salelles / St-Maurice-d'Ibie



Larnas



Gras

Figures végétales associées au bâti



Gras



Gras



St-Maurice-d'Ibie

3 / Le traitement des façades

Pierres et enduits

Les pierres calcaires ou d'origine volcanique sont principalement employées dans les constructions de ce territoire et offrent des teintes assez variées liées aux différents sites d'extraction : calcaires beige clair, gris, ou ocre (Larnas).

Si la grande majorité des façades sont en pierres apparentes, rejointoyées au mortier de chaux naturelle, il subsiste encore un grand nombre de façades enduites, principalement en centre-bourgs.

Préconisations :

> Les façades en pierres apparentes recevront un rejointoiement au mortier de chaux naturelle et gros grains de sables locaux. Le rejointoiement devra largement garnir les interstices entre pierres.

> Des enduits couvrants, lissés ou frisés fins, pourront mettre en valeur les bâtiments qui avaient été conçus pour recevoir des badigeons et des façons de décor peint.

Teinte des façades

Les façades des bâtiments (qu'ils soient situés dans les bourgs, villages ou qu'ils soient isolés) offrent une palette de couleurs très liée aux teintes des pierres employées, dans les gammes plutôt claires et « chaudes » : gris beige et ocre (Larnas). Les rejointoiements sont dans la même gamme de teintes, utilisant les sables locaux.

Préconisations :

> Les teintes des rejointoiements devront être données par les sables grossiers locaux. Les teintes des rejointoiements ne doivent pas former de contraste avec les pierres.

> Un lait de chaux général sur les façades en pierres apparentes permettra d'atténuer les contrastes entre pierres et joints.

> Les enduits aux teintes de la pierre locale (gris beige/beiges/mastic/ocre) s'intègrent bien dans le paysage. Les teintes blanches, rosées, ou trop vives, ne sont pas adaptées.

Teinte des menuiseries et serrureries

En harmonie avec les façades enduites ou en pierres apparentes, les menuiseries et serrureries sont peintes dans des couleurs déclinées en plusieurs tons. En général, les menuiseries et serrureries sont peintes avec la même teinte, variant du plus clair au plus foncé : fenêtre / volets / ferronnerie. Le bois est rarement laissé apparent et sa peinture le protège. Les portails et portes reçoivent souvent une teinte plus foncée.

Préconisations :

> Peindre les menuiseries et ferronneries dans une même gamme de teinte par façade, et décliner en tons plus clairs (fenêtres) à plus foncés (serrurerie) selon un camaïeu.

> Choisir des teintes en harmonie avec les façades. Les teintes blanches, ou trop claires, ne sont pas adaptées. Les gammes des gris colorés (pastel bleu, vert, lie de vin...) conviennent bien.

> Les vernis, les lasures aux teintes trop « orangées » ou « miel » ne sont pas adaptées.

Des matériaux et formes à privilégier dans l'espace public



Un vocabulaire de clôture 'identitaire'



1 / Les matériaux dans l'espace public

Au même titre que le ruban collinéen, cette entité paysagère est une zone de transition entre territoire de calcaire et territoire de basalte, avec cependant une forte prépondérance du calcaire. Comme sur l'ensemble des entités, les sols sont plus soignés sur les espaces publics de centre-village, dont beaucoup ont fait l'objet de restauration.

Préconisations :

> Mettre en place une gestion cohérente et différenciée des sols en fonction de leurs usages.

Pour minimiser les coûts, des espaces en enrobé ou sable stabilisé peuvent être mis en place, à condition de trouver une certaine qualité, par un travail fin de projet permettant par ailleurs de révéler la géométrie de l'espace, ses usages, et de valoriser les éléments de patrimoine. L'utilisation des matériaux les plus 'qualitatifs' peut être priorisée sur les éléments à mettre en valeur : par exemple, l'assise du petit patrimoine (statut, fontaine...) peut être soulignée par un tapis en pierres, les pieds de bâtiment gérés par une bande plantée ou une bande pavée, les fils d'eau marqués par un caniveau en pierres...

> Favoriser les pavages en opus incertum de basalte, pavages réguliers en calcaire, avec joints de sable pour assurer un meilleur drainage de l'eau.

> Favoriser l'emploi du calcaire et très localement du basalte sur les contreforts du Coiron.

> Favoriser l'emploi du calcaire local pour tous les revêtements de sol composés à partir de granulats (sables stabilisés, bétons)

> Soigner et révéler l'assise du petit patrimoine.

2 / Les types de clôture

Des murets et murs de hauteurs variables se déclinent sur le territoire.

Préconisations :

> Préserver / réhabiliter les murs en pierre existants.

Pour les nouvelles clôtures :

> En continuité des centres-vill(ag)es et hameaux, favoriser une réutilisation de la pierre calcaire pour la construction de murets ou murs bahut.

> Exiger une finition enduite pour les murs en moellons de béton.

> En périphérie des vill(ag)es sur les quartiers en lien avec le territoire agricole, favoriser la plantation de haies vives d'essences indigènes en complément à ces murs ou en remplacement (en écho à la trame bocagère).

> Ajuster la hauteur des clôtures en fonction du contexte urbain.

Teintes des enduits et volets



Saint-Pons



Villeneuve-de-Berg



Aubignas



Villeneuve de Berg



St-Jean le Centenier



Aubignas

Figures végétales associées au bâti



Villeneuve de Berg



Valvignères



Valvignères

3 / Le traitement des façades

Pierres et enduits

Les pierres calcaires ou d'origine volcanique sont employées dans la plupart des constructions traditionnelles du bassin d'Alba à Lussas et offrent des teintes assez homogènes, entre beige grisé et brun clair.

Si la grande majorité des façades est aujourd'hui en pierres apparentes, rejointoyées au mortier de chaux naturelle, il subsiste encore un certain nombre de façades enduites, principalement dans les centres des plus grand(e)s vill(ag)es, tels qu'Alba-la-Romaine, Villeneuve-de-Berg...

Préconisations :

> Les façades en pierres apparentes recevront un rejointoiement au mortier de chaux naturelle et gros grains de sables locaux. Le rejointoiement devra largement garnir les interstices entre pierres.

> Des enduits couvrants, lissés ou frisés fins, pourront mettre en valeur les bâtiments qui avaient été conçus pour recevoir des badigeons et des façons de décor peint, notamment dans les centres-vill(ag)es anciens.

Teinte des façades

Les façades des bâtiments (qu'ils soient situés dans les bourgs, villages ou qu'ils soient isolés) offrent une palette de couleurs liée aux teintes des pierres employées, dans les gammes plutôt gris clairs et brun clair. L'emploi de quelques pierres basaltiques ajoutent parfois des teintes plus sombres. Les rejointoiements sont dans la même gamme de teinte, utilisant les sables locaux.

Préconisations :

> Les teintes des rejointoiements devront être données par les sables grossiers locaux. Les teintes des rejointoiements ne devront pas former de contraste avec les pierres.

> Un lait de chaux général sur les façades en pierres apparentes permettra d'atténuer les contrastes entre pierres et joints.

> Les enduits aux teintes de la pierre locale (gris beiges/beiges/mastic/bruns) s'intègrent bien dans le paysage. Les teintes blanches, rosées, ou trop vives, ne sont pas adaptées. Des badigeons plus soutenus pourront offrir une palette colorée dans les centre-vill(ag)es.

Teinte des menuiseries et serrureries

En harmonie avec les façades enduites ou en pierres apparentes, les menuiseries et serrureries sont peintes dans des couleurs déclinées en plusieurs tons. En général, les menuiseries et serrureries sont peintes avec la même teinte, variant du plus clair au plus foncé : fenêtre / volets / ferronnerie.

Le bois est rarement laissé apparent et sa peinture le protège.

Les portails et portes reçoivent souvent une teinte plus foncée.

Préconisations :

> Peindre les menuiseries et ferronneries dans une même gamme de teinte par façade, et décliner en tons plus clairs (fenêtres) à plus foncés (serrurerie) selon un camaïeu.

> Choisir des teintes en harmonie avec les façades. Les teintes blanches ou trop claires ne sont pas adaptées. Les gammes des gris colorés (pastel bleu, vert, lie de vin...) conviennent bien.

> Les vernis, les lasures aux teintes trop « orangées » ou « miel » ne sont pas adaptées.