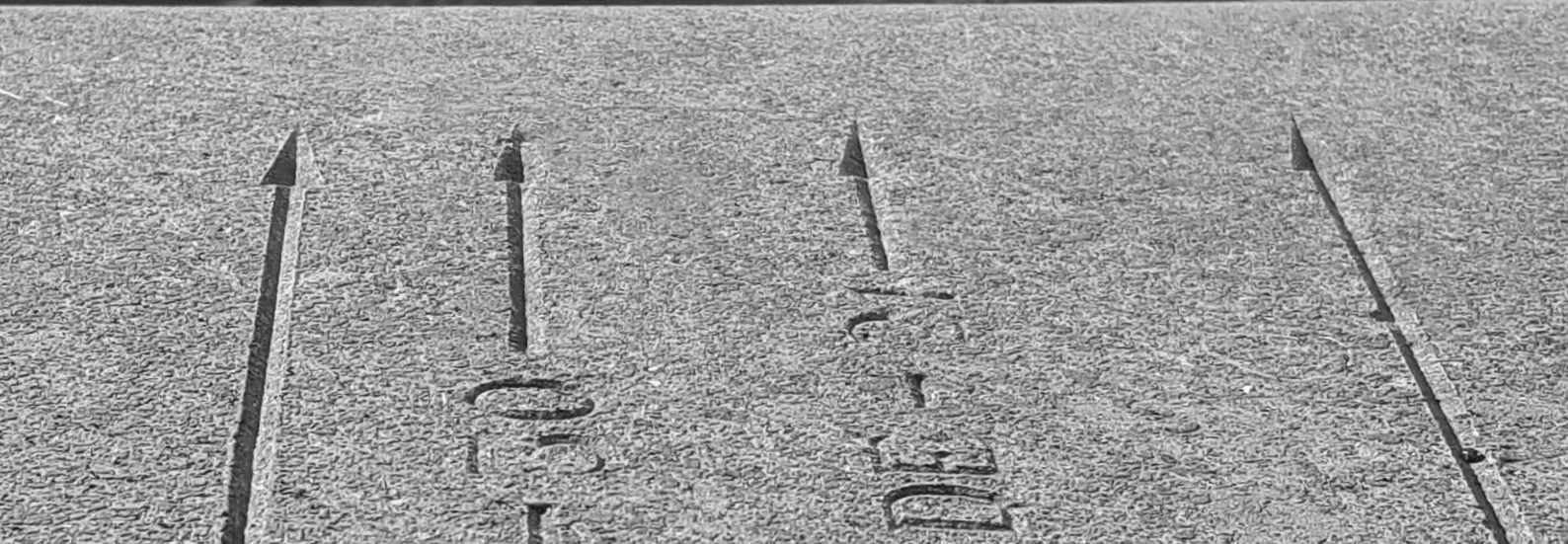


# Belvédère

agence d'urbanisme tactique





*En couverture, vue du beffroi de Bruges, février 2019*

## PRÉSENTATION SYNTHÉTIQUE

Belvédère est une jeune agence d'urbanisme qui intervient, avec inventivité et rigueur, sur des projets territoriaux, urbains ; architecturaux quand ils s'en font l'écho.

Forte de la complémentarité de ses deux associés-fondateurs, elle mobilise à ces trois échelles les champs de compétence de la programmation, de la stratégie et de la spatialisation.

Orientée vers la définition du contenu des projets, elle fonde son approche sur une appréhension du système territorial et des potentialités du site, se nourrissant de prospective à l'amont et s'appliquant, à l'aval, à maîtriser les principes de mise en œuvre et de gestion.

Plus que de l'urbanisme stratégique, elle se revendique ainsi d'un urbanisme tactique, capable, par le choix partagé d'un ensemble d'objectifs et de moyens, d'inscrire un territoire dans une trajectoire vertueuse. Consciente des urgences écologique et sociale, elle est tendue vers l'agir et croit en la capacité des projets, engagés en connaissance de causes et d'effets, à influencer sur le cours des choses...

# POSITIONNEMENT

### PROJET DE MISE EN COMMUN

L'agence Belvédère est **créée en mai 2019** par Vivien Garié et Timothée Turquin. Respectivement ingénieur et géographe de formation, nous avons tous les deux fréquenté les bancs du **Cycle d'Urbanisme de Sciences Po** en y suivant des spécialités différentes, avant de partager une expérience professionnelle commune au sein de l'agence **Alphaville**, durant laquelle nous avons pu, chacun à notre manière, explorer les arcanes de la **programmation urbaine** dans des contextes et sur des interventions très diversifiées en termes d'échelles, de temporalités, et de sujets.

L'idée d'une agence est née de la conviction que cette **complémentarité** de profils et d'approches pourrait se révéler précieuse pour l'un et l'autre, mais surtout utile à la recherche d'une meilleure pratique de nos métiers, guidée par la même certitude que la ville et les territoires doivent **se réinventer face à l'impératif écologique et social**.

Cette envie de mettre en commun participe du projet d'agence, dans la construction de **concepts** et de **méthodes**, dans la conduite de nos **missions et travaux** comme dans les perspectives de **développement** de la structure.

### AGENCE D'URBANISME TACTIQUE

En se réclamant de l'**urbanisme**, l'agence Belvédère revendique une vision transversale d'une discipline étendue dont elle ne couvre pas tous les champs, sans qu'aucun d'eux ne la résume à lui seul.

Appréhendés schématiquement, de l'amont à l'aval et de la grande à la petite échelle, **deux domaines** spécifiques sont classiquement considérés pour décrire l'ensemble des pratiques de l'urbanisme au sein de la fabrique urbaine. **À l'amont le « stratégique »**, celui de l'analyse, des choix forts et du temps long, qui recouvre les champs de la prospective, de l'aménagement du territoire, et de la planification (territoriale et urbaine). **À l'aval l'« opérationnel »**, celui du concret et de l'action, qui recouvre les champs de la composition (urbaine, paysagère et architecturale), de l'aménagement, de la promotion et de la construction.

Plutôt que de se réclamer de ces deux-là, nous préférons en considérer **un troisième**, auquel nous nous identifions sans prétendre en dominer encore tous les rouages : **l'urbanisme tactique**.

Situé **à l'interface**, il recouvre les champs de la programmation urbaine (et de ses déclinaisons locales), de la spatialisation (capable de traduire et de produire des intentions de projet), et des politiques urbaines (régissant l'espace physique et l'espace social). Cette manière de voir invite à **ne pas dissocier l'acte d'aménager des intentions stratégiques** initiales, et de ne pas se couper des **réalités contextuelles et pratiques** au moment de fixer ces intentions.

Tirant son sens de la stratégie (vers laquelle nous avons un tropisme certain) et résolument tendu vers l'opérationnel, l'urbanisme tactique contribue, par le **choix d'un ensemble d'objectifs et de moyens spécifiques**, à faire le pont entre les échelles et les temporalités, et à résoudre le dilemme entre la portée d'une action et son caractère concret.

Peu enclins à la posture relativiste, nous pensons que cet urbanisme tactique **réclame des prises de position, sans dogmatisme mais avec conviction**. Cela induit pour nous de se documenter et de se tenir informé, mais aussi de se confronter à la diversité des territoires, des problématiques et des acteurs locaux.

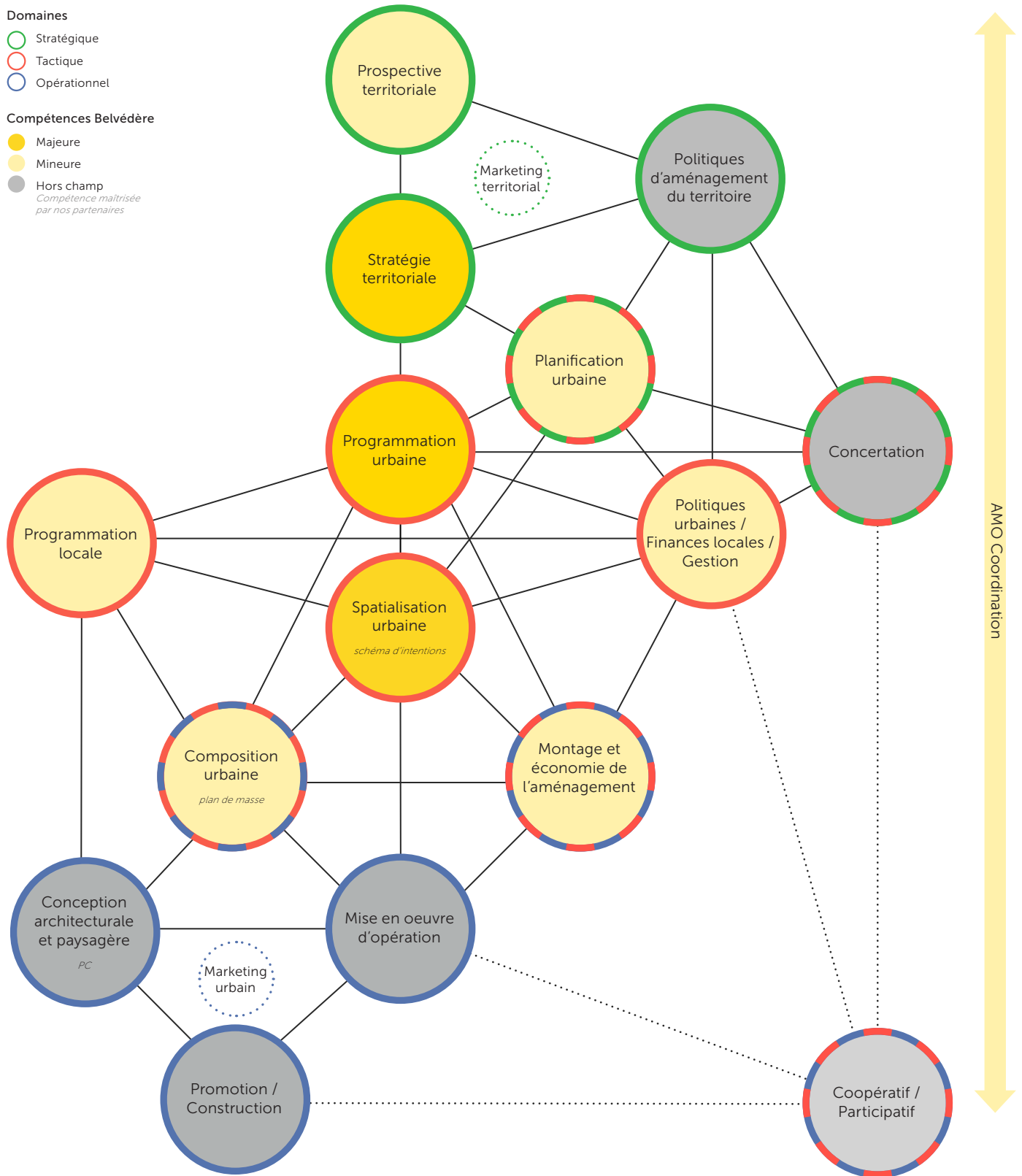
Sans nier les **déterminismes territoriaux et politiques**, nous avons à cœur de montrer les **marges de manœuvre** existantes ou à imaginer pour que les territoires reprennent la main sur leur destinée, quitte à sortir des logiques prêtes-à-porter ou à briser certains tabous tels que la décroissance (puisqu'à croissance nationale très faible, tout territoire « gagnant » produit des territoires « perdants »...), lorsque les conditions se prêtent à un regard positif sur le sujet.

Cette **vision politique du projet** nous enjoint à interroger le sens profond de celui-ci et la **manière dont il s'inscrit dans une trajectoire choisie** ; à répondre aux questions **du pour quoi et du pour qui** avant celles du quoi et du comment. Les notions de **besoin** ou de **bien-être territorial** prévalent ainsi sur celles de demande ou de développement.

# CHAMPS D'ACTION DE L'AGENCE AU SEIN DE LA FABRIQUE URBAINE

- Domaines**
- Stratégique
  - Tactique
  - Opérationnel

- Compétences Belvédère**
- Majeure
  - Mineure
  - Hors champ  
*Compétence maîtrisée par nos partenaires*



# POSITIONNEMENT

### TRAJECTOIRES TERRITORIALES

Nous entendons asseoir notre pratique de l'urbanisme sur un **socle solide d'analyse territoriale**, dans une perspective  **systémique**  permettant d'appréhender et de traduire au mieux le fonctionnement et les problématiques des territoires sur lesquels nous sommes amenés à travailler. La mobilisation de ce socle, que nous entendons approfondir progressivement et notamment à l'occasion des études, est le premier moment d'une **démarche de projet en trois temps** :

- Analyser et comprendre la trajectoire passée et actuelle du système territorial ;
- Proposer, faire discuter, fonder ensemble les inflexions à apporter à cette trajectoire pour un avenir choisi, c'est-à-dire se projeter dans un « nouvel état » du système territorial ;
- Concevoir les actions les plus efficaces, à l'échelle de l'espace de projet considéré, pour contribuer à mettre en œuvre ces inflexions, en connaissance de causes... et d'effets.

Alors que l'urbanisme fonctionnel qui a cloisonné les activités et les strates sociales est aujourd'hui largement décrié, le développement économique et résidentiel contribue encore bien souvent à allonger les distances, avec pour externalités dépendance à l'automobile et dégradation de l'environnement.

Convaincus que la durabilité d'un territoire se joue d'abord dans l'**équilibre d'un tryptique habitat/emploi/mobilités**, nous cherchons donc à appréhender les interactions entre ces trois fonctions fondamentales, intimement liées à la géographie et à l'histoire politique, sociale et économique du territoire. à ce système principal est associée une **armature d'aménités** : espaces publics, services publics et marchands, dont il s'agit d'étudier la capacité à répondre aux besoins liés aux sphères résidentielle et active, mais aussi à structurer le territoire, à améliorer la qualité de vie de ses usagers.

Appréhender le système territorial nécessite d'élargir le regard en ajoutant au traditionnel emboîtement d'échelles administratives (un site dans une commune, dans un EPCI...) une lecture horizontale, celle des

interactions entre territoires (infrastructures, migrations, échanges...).

Cette analyse doit nécessairement être saisie dans le temps. Connaître le passé d'un territoire, les processus qui l'ont mené à ses caractéristiques et (dés)équilibres actuels, sa **trajectoire** en somme, permet de **distinguer à l'instant t le conjoncturel du structurel** ; de mesurer son degré d'inertie, donc sa capacité à amorcer des virages en fonction de stimuli politiques et/ou urbanistiques.

Car ce cap de compréhension que nous nous sommes fixé ne constitue pas une fin en soi, mais doit être mis **au service du projet**. Nous envisageons la connaissance des dynamiques à l'œuvre sur le territoire d'étude, de leurs causes et de leurs conséquences possibles, comme nécessaire à la démonstration d'**éléments opérants pour le projet**, pouvant être déclinés en **intentions de faire** et en **moyens de mise en œuvre**.

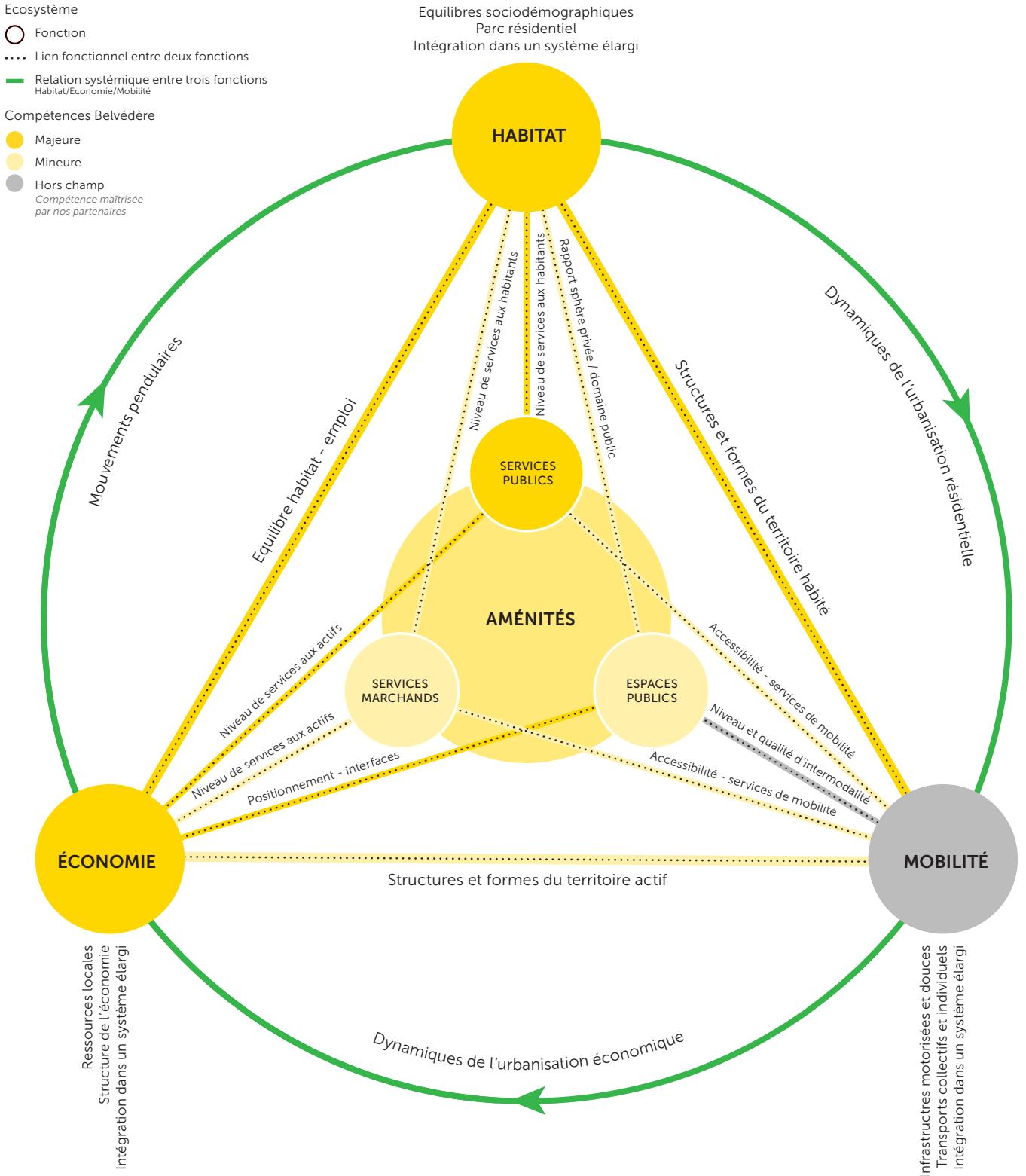
L'agence s'appuie, concrètement, sur un **travail en chambre d'exploitation de la donnée** (statistique et géographique) dont l'essor actuel ouvre des perspectives fécondes que nous souhaitons continuer à explorer, **et de capitalisation de la littérature** (dont nous aspirons aussi à apporter des contributions, si modestes soient-elles) ; mais il s'agit aussi et fondamentalement d'un **travail de terrain** qui mobilise les méthodes de l'**arpentage**, de l'**entretien** et de l'**atelier**, en sollicitant ceux qui vivent le territoire, les acteurs économiques, associatifs et politiques locaux. Ceux-ci seront par ailleurs d'autant plus enclins à agir et à se projeter dans une nouvelle trajectoire qu'ils auront contribué à en décrire les conditions initiales...

### LE PROJET COMME FINALITE ET MOYEN

La **confrontation au site** et l'exercice de **spatialisation** et de **pré-formalisation** sont pour nous une nécessité dans la **définition du contenu** même du projet ; que nous le réalisons ou que nous nous y contribuions en fonction de la géométrie de l'équipe et du type de mission.

En effet, s'il est possible d'énoncer des objectifs stratégiques et de les quantifier, jamais projet n'est aussi efficace que dans un **processus de rétroactions programme-projet**. Concomitamment au travail

# APPREHENSION DE L'ÉCOSYSTÈME URBAIN ET DOMAINES DE COMPÉTENCES



# POSITIONNEMENT

d'inventaire des besoins territoriaux tel qu'évoqué précédemment, le projet doit être engagé en considérant les **ressources du site appréhendées selon trois entrées interdépendantes**.

D'abord, sa **situation**, c'est-à-dire son inscription dans une géographie physique et humaine, son positionnement au sein du grand territoire et les caractéristiques de son environnement urbain. Ensuite, sa **capacité**, en distinguant des propriétés d'interfaces, le caractérisant dans sa relation avec ce qui l'entoure, et des propriétés intrinsèques (dimensions, géométrie, topographie, contraintes techniques ou réglementaires...). Enfin, son **potentiel** projectuel, qui est notamment fonction de la créativité des projeteurs ; bien que le site soit doublement déterminé, des dispositifs urbanistiques, paysagers ou architecturaux peuvent en effet en modifier les propriétés, en faire advenir de nouvelles, ce qui rend la spatialisation essentielle.

**Plusieurs registres de formalisation** peuvent être considérés en ce sens. Un **registre formel** ou opérationnel, celui du plan de masse ou de composition, notamment mobilisé à l'échelle urbaine ou architecturale, qui formalise les intentions avec suffisamment de précision pour permettre la mise en œuvre ; registre opérationnel qui relève des compétences du concepteur-urbaniste. Mais également un **registre pré-formel** qui peut relever soit de la **stratégie** (schémas d'intentions notamment mobilisés à l'échelle régionale ou territoriale, permettant de décrire des intentions dans l'espace sans que cela ne détermine absolument leur spatialisation), soit de la **tactique** (plan d'intentions voire plan-guides, utilisés à l'échelle territoriale et urbaine, permettant de spatialiser un ensemble d'objectifs et de moyens sans que cela ne détermine absolument leur formalisation) ; registre qui fait partie intégrante de l'arsenal de Belvédère.

Par-delà sa nécessité méthodologique, l'agence a une appétence particulière pour la **représentation, cartographique notamment**, et le choix des formes d'expression les plus justes et les plus efficaces pour d'abord **créer du contenu** (mise en projet), ensuite **susciter l'adhésion** (mise en récit), contribuant ainsi à incarner un projet et à travers lui un dessein politique. Cette recherche formelle se nourrit de sources variées

issues de la géographie, de l'urbanisme, de l'architecture et de la communication.

## PASSEURS

Afin d'enrichir, de crédibiliser et de permettre une meilleure appropriation des pistes de projet, l'agence mobilise références et modèles avec l'intention de se faire les passeurs des **initiatives vertueuses**, à commencer par celles découvertes localement qu'il s'agit de **révéler** voire de **mobiliser**.

Ces exemples permettant d'illustrer et de caractériser tous types d'intentions de projet sont inventoriés avec soin et de manière circonstanciée dans un **outil-cadre** qui participe de la culture de projet de l'agence. Y sont notamment distinguées les **références**, reproductibles en partie, avec certaines propriétés pouvant être exemplifiées (telle opération de logements exemplaire pour x et y raisons...), et les **modèles**, qui doivent être appréhendés dans leur globalité pour susciter échanges et débats, et pouvant constituer un horizon de projet fertile ou même inspirer un nouvel imaginaire politique (tel projet communautaire inscrit dans une dynamique de transition...).

Il n'est pas ici question de plaquer des solutions standardisées à des enjeux presque toujours uniques, mais d'admettre avec enthousiasme que « **l'innovation** » **que l'on recherche existe sans doute ailleurs**, dans une version à ajuster aux spécificités locales, **et peut-être même déjà ici**, qu'il s'agisse de signaux faibles à accompagner ou d'initiatives bien engagées à amplifier. Cette nécessaire appropriation n'est possible que dans **l'échange attentif et constructif** avec les acteurs locaux et les porteurs de projet potentiels.

Se méfiant de la fausse bonne idée tirée du chapeau, du « brainstorm » analogique à visée marketing, cette base de données, progressivement amendée avec l'exigence de les maîtriser pour les solliciter à bon escient, est en accord avec nos **principes**. Nous faisons ainsi de la compréhension des **modèles « alternatifs »** (au marché, à la libre compétition des territoires...) l'un des objectifs de l'agence.



Être passeur, c'est enfin nous rendre dispensables une fois notre intervention terminée. De la même manière que nous jugeons fondamental le caractère opérant d'une stratégie, notre approche tactique de l'urbanisme doit permettre un passage souple à l'opérationnel. Cela s'applique bien sûr à la question du fond de nos propositions, mais aussi à celle de leur forme, en s'attachant à produire des objets cartographiques, des présentations et des rapports clairs, autonomes, appropriables et conclusifs.



*Retour sur le terrain de l'Atelier des territoires du Bassée-Montois...  
Voyage d'étude de l'agence, mars 2019*

## DOSSIER DE PRÉSENTATION

# CURRICULUM VITAE



## TIMOTHÉE TURQUIN

URBANISTE-GÉOGRAPHE  
DIRECTEUR ASSOCIÉ

Géographe de formation, il se forme à l'urbanisme au Magistère d'Aménagement de la Sorbonne puis au Cycle d'urbanisme de Sciences Po avant d'intégrer l'agence Alphaville. Durant plus de 7 années de collaboration, il se confronte au projet urbain dans des configurations et sur des territoires très variés, et participe activement au développement de l'agence avec la volonté chevillée au corps de capitaliser les compétences (outils, méthodes...) et les connaissances (fiches références...).

Il intervient d'abord comme chargé d'études puis rapidement comme chef de projets, en tant que cotraitant ou mandataire, en autonomie ou accompagné (d'un directeur d'études et/ou d'assistant(s) chargé(s) d'études) au sein d'équipes pluridisciplinaires ou de groupements plus restreints, pour des collectivités, des institutionnels ou des opérateurs. Il se tourne particulièrement vers les projets de territoire en s'engageant dans la conception et la coordination d'actions structurantes et concrètes au service des territoires, de leurs élus et de leurs habitants.

### EXPÉRIENCES PROFESSIONNELLES

2011-2019 **Chef de projets à l'agence Alphaville** (Prospective, Programme, Projet), Agence d'urbanisme et de programmation urbaine, Paris.

2010-2012 **Atelier projet urbain du Cycle** (dir. J.M. Bichat et P. Pelloux) : Etude prospective sur la ville nouvelle de Val-de-Reuil. **Groupe de travail du Cycle** (dir. J.M. Roux) : Schéma directeur du centre et de l'entrée de ville de Triel-sur-Seine.

2008-2010 **Atelier de fin d'études** au sein des services urbanisme de la **municipalité de Bakirköy** (CHP), Istanbul. **Stagiaire** au sein du cabinet de programmation urbaine et architecturale **Polyprogramme**, Paris. **European Winter School in Architectural Design** (EWSAD 2009), sur le thème « Lost Spaces », Ankara.

### PARCOURS UNIVERSITAIRE

2010-2012 **Cycle d'Urbanisme de Sciences Po Paris**, spécialisations **Projet Urbain** et **Expertise Immobilière**.

2008-2010 **Master Aménagement et Urbanisme** mention **Développement Territorial**, Paris IV Sorbonne.

2007-2008 Licence de géographie, **Magistère Gestion et aménagement des collectivités territoriales**, Paris IV.

2005-2007 **Classes Préparatoires Littéraires** aux Grandes Ecoles, Hypokhâgne-Khâgne spé. Histoire-Géographie, lycée Thuillier, Amiens.

2002-2005 **Baccalauréat série S**, lycée Claudel, Laon.

### ENSEIGNEMENT

03-06/2018 **Chargé d'enseignement vacataire, TD Projet Urbain**, Master 1 Génie Urbain, **IFSA (UPEM)**.

03-06/2018 **Interventions DSA architecte-urbaniste**, École d'architecture de la ville & des territoires à Marne-la-Vallée.

05/2017 **Conférence séminaire HMONP « Projet urbain »**, Ecole Nationale Supérieure d'Architecture de Normandie.

05/2017 **Co-animation des journées de formation « Atelier des territoires »**, DGALN / DHUP.

### PUBLICATIONS

10/2018 **Du territoire servant au territoire ressource(s)**, in **Le Périurbain, espace à vivre**, ed. Parenthèses (co-écrit avec D. Négrier).



## VIVIEN GARIÉ

URBANISTE-INGÉNIEUR  
DIRECTEUR ASSOCIÉ

Pour lui, la transition de l'ingénierie des travaux publics à l'urbanisme était une manière naturelle d'aller plus loin, des techniques de réalisation d'un projet donné à l'exercice de le choisir et le concevoir en connaissance de cause. Au Cycle de Sciences Po, il s'est pris de passion pour la question du « contenu » territorial : la répartition, les équilibres et les dynamiques des ingrédients qui en s'agencent font la ville que l'on arpente au quotidien. Son expérience à Alphaville lui a permis de prendre le sujet à bras le corps, à toutes les échelles, du grand territoire au bâtiment en passant par l'urbain et ses fragments, de l'amont stratégique au pré-opérationnel.

Constatant d'une part l'absence d'une quelconque main invisible qui conduirait naturellement à une ville inclusive et durable, d'autre part les effets souvent contre-productifs de la compétition entre territoires, il souhaite mettre en débat les logiques qui sous-tendent les projets pour en défendre une lecture avant tout sociale, et travailler à concevoir l'action la plus efficace pour répondre aux besoins territoriaux.

### EXPERIENCES PROFESSIONNELLES

2015 - 2019 **Chargé de projets à l'agence Alphaville** (Prospective, Programme, Projet), Agence d'urbanisme et de programmation urbaine, Paris.

2014 - 2015 **Groupe de travail du Cycle** (dir. B. Yvin) : schéma directeur des équipements publics pour la Ville de Bagneux (92).

2014 **Assistant chargé de projets** chez **Ingérop Méditerranée**, pôle Infrastructures : assistance à la conception d'espaces publics et de routes.

2013 **Assistant conducteur de travaux** chez **Bouygues Bâtiment IDF Habitat Social** : chantier de 33 logements sociaux, Dugny (93).

### PARCOURS UNIVERSITAIRE

2014 - 2015 **Cycle d'Urbanisme de Sciences Po Paris**, spécialisation **Maîtrise d'Ouvrage Complexe** - Cum laude.

2011 - 2014 **Ingénieur Travaux Publics**, spécialité **Aménagement Territorial et Urbain Durables, ESTP Paris** (Ecole Spéciale des Travaux Publics, du bâtiment et de l'industrie).

2009 - 2011 **Classes Préparatoires Scientifiques** aux Grandes Ecoles, **PCSI-PSI**, Lycée Masséna, Nice.

2009 **Baccalauréat série S**, Lycée Calmette, Nice - Félicitations du jury.

### ENSEIGNEMENT

2018 - **Enseignant vacataire** en **Analyse territoriale**, Master 1 et 2, ENSMI (Ecole Nationale Supérieure du Management Immobilier).

### PUBLICATIONS

2019 « **Ecole et mixité sociale** » in **Les cahiers Alphaville n°1**, p. 37-45 (article co-écrit avec D. Négrier).

2019 « **La projection scolaire, une technique fragmentaire** » in **Les cahiers Alphaville n°1**, p. 12-36.

2018 « **La programmation des équipements publics au défi de la sobriété économique** » in **La Revue Foncière n°25** (article co-écrit avec D. Négrier).

2016 « **Analyse systémique et programmation urbaine - essai de convergence des méthodes** », Article de fin de stage pour le Cycle d'Urbanisme de Sciences Po Paris.

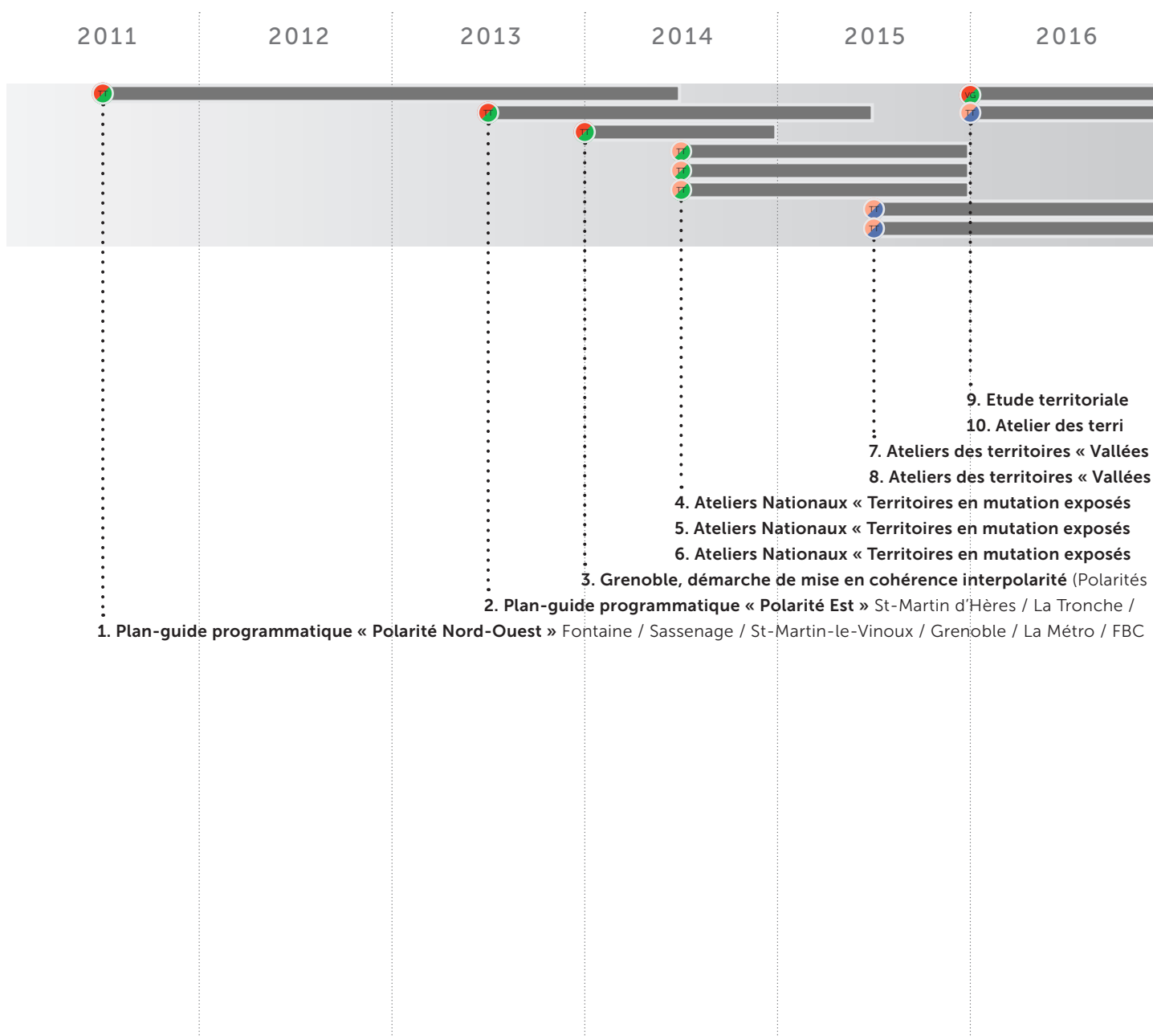
## RÉFÉRENCES

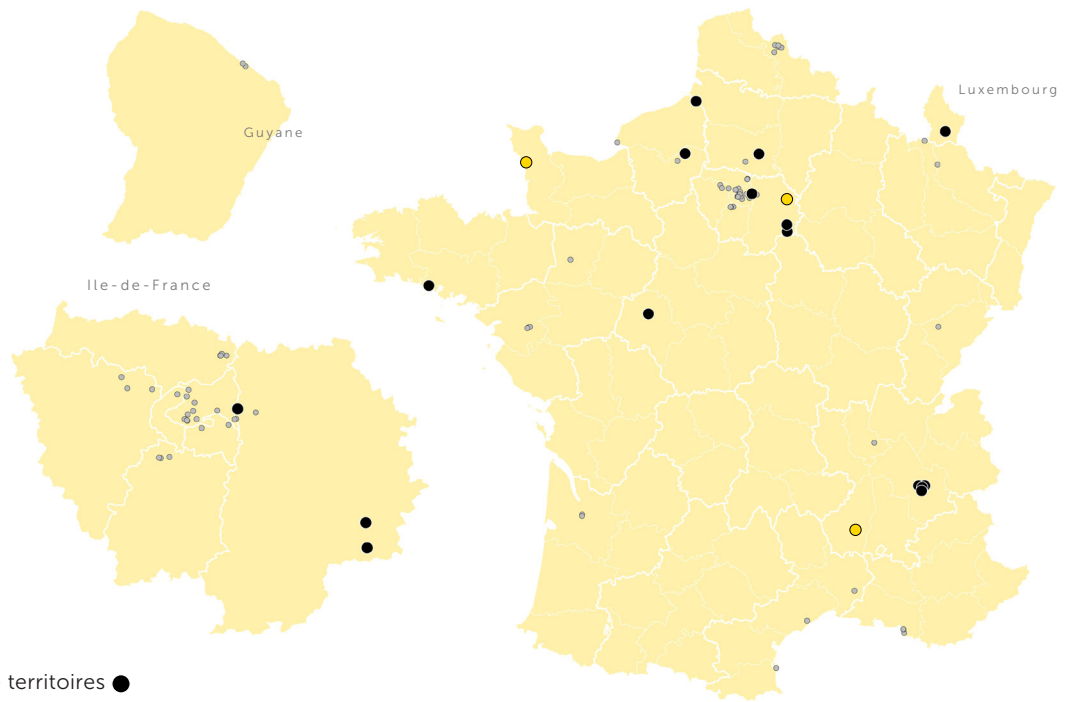
### PROJETS DE TERRITOIRES

Ces missions s'exercent à l'échelle d'un territoire étendu, avec généralement une gouvernance multiple et partenariale. Ils mobilisent une approche transversale (habitat, économie, mobilité, aménités...) et ont pour finalité la définition de stratégies territoriales pouvant être déclinées en une série d'actions thématiques et/ou spatialisées, phasées dans le temps.

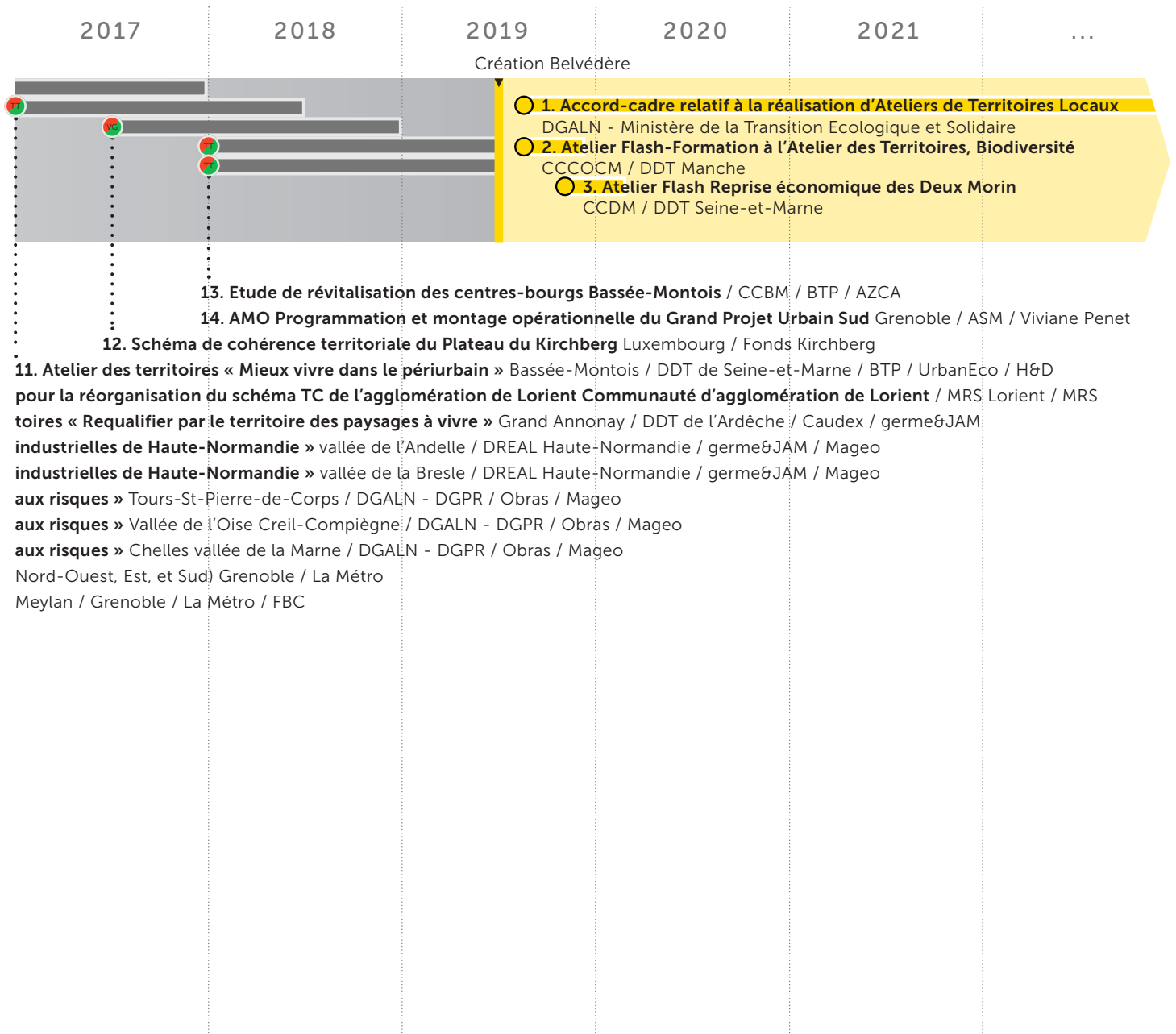
Sont présentés ici des projets auxquels Timothée et/ou Vivien ont participé, avec des rôles différenciés (responsable de / chargé de / assistant de projet), lors de leurs expériences professionnelles, principalement au sein de l'agence Alphaville.

Rôle de la structure : Mandataire  Co-traitant   
 (TT)  Personne en charge (TT ou VG) Rôle : Responsable de projet  Chargé de projet  Assistant de projet 





ensemble des projets ◦ Projets de territoires ●



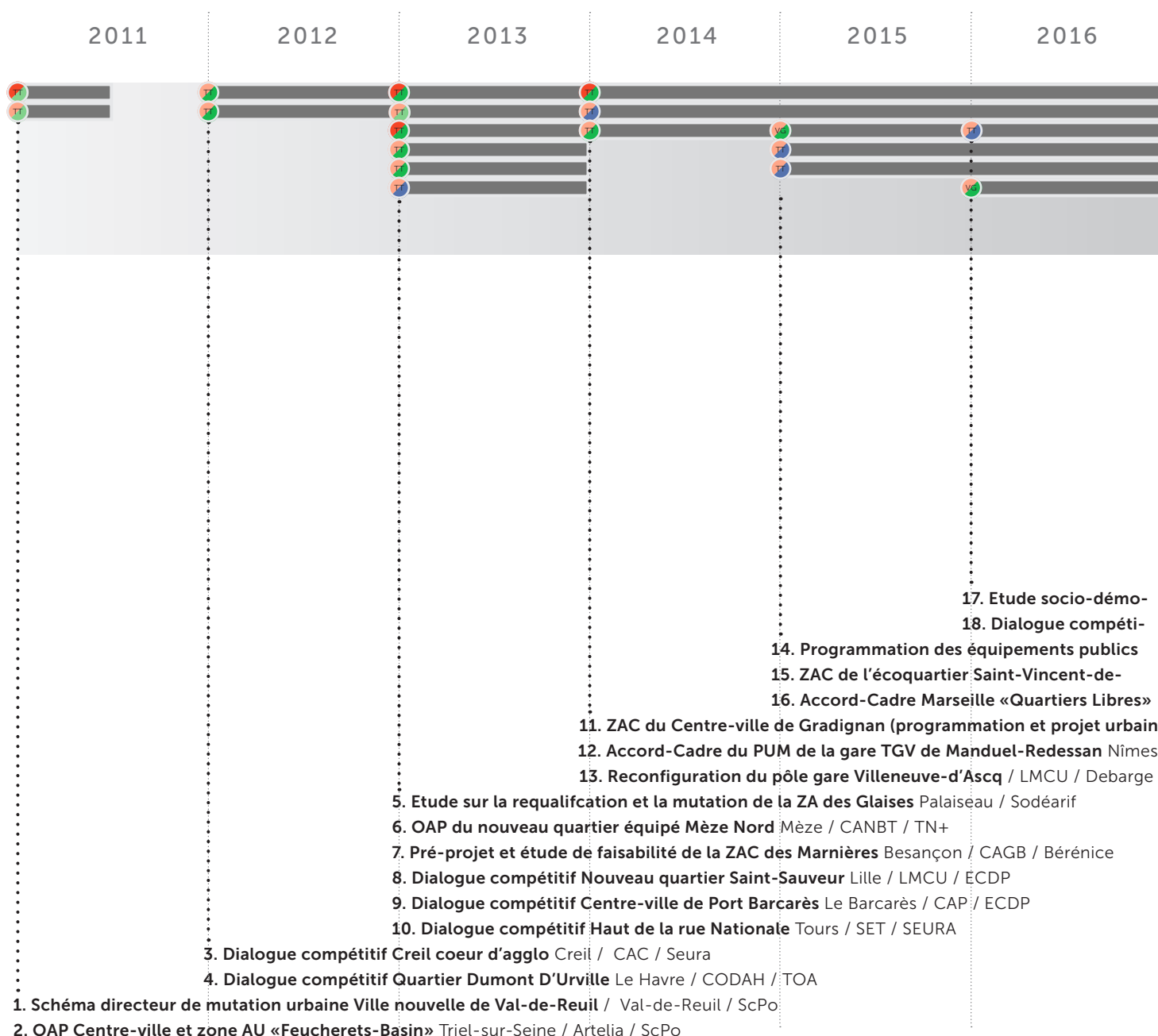
## RÉFÉRENCES

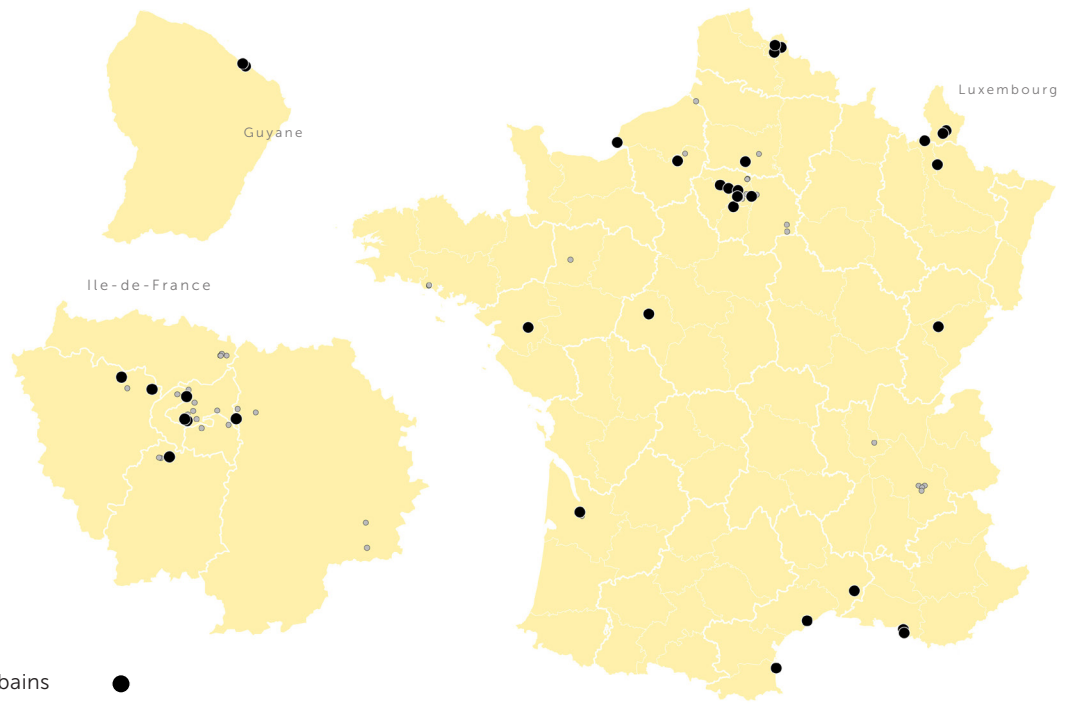
### PROJETS URBAINS

Sont référencées ici les missions visant à concrétiser in situ des stratégies territoriales, en tenant compte du contexte et des spécificités locales, et des modalités - notamment opérationnelles - de la fabrique urbaine. D'échelle urbaine (macro-lot, quartier, bourg), ces projets concernent typiquement des opérations d'aménagement (ZAC, secteur ANRU...).

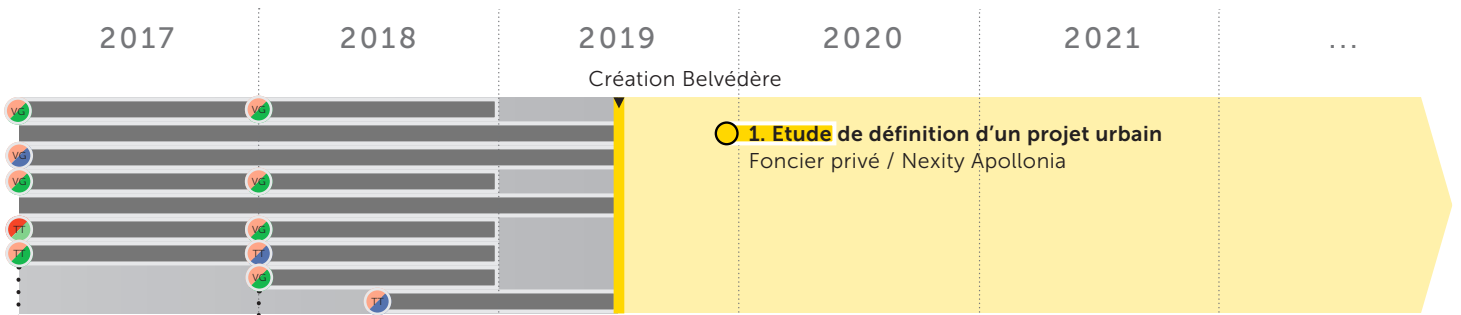
*Sont présentés ici des projets auxquels Timothée et/ou Vivien ont participé, avec des rôles différenciés (responsable de / chargé de / assistant de projet), lors de leurs expériences professionnelles, principalement au sein de l'agence Alphaville.*

Rôle de la structure : Mandataire  Co-traitant   
 (TT)  Personne en charge (TT ou VG) Rôle : Responsable de projet  Chargé de projet  Assistant de projet 





ensemble des projets ○ Projets urbains ●



1. Etude de définition d'un projet urbain  
Foncier privé / Nexity Apollonia

- 29. Dialogue Compétitif pour le réaménagement du site **Maine-Montparnasse** Ville Paris / EICMM / UAPS
- 24. Etude prospective pour le réaménagement du **Campus Geesseknäppchen** Luxembourg / Etat du Luxembourg
- 25. Schéma directeur des équipements **Saint-Ouen** / Ville de Saint-Ouen
- 26. Plan-guide du site **OIN Tigre-Maringouins** Cayenne / Atelier 234
- 27. Programmation urbaine de la **ZAC de l'Hermitage de Joeuf** Joeuf / EPFL / Obras / Mageo
- 28. Etude pré-opérationnelle du secteur **Rue Bonte** Lambersart / BLAU / Ouvert / Mageo
- 19. Etude urbaine pour le réaménagement du site **Luxexpo** Luxembourg / FUAK / Urbis
- 20. Plan-guide des abords de la **Cité radieuse** Marseille / Ville de Marseille / Debarre Duplantiers / Ginkgo
- 21. Plan-guide du **NPNRU de Cayenne** / Ville de Cayenne / ANMA / ACAPA / SQA
- 22. Etude urbaine et de programmation de la **Friche Senelle - Centre-ville** Longwy / EPFL / TN+ / Mageo
- 23. Dialogue compétitif **Cité Descartes ZAC Haute Maison et Hauts de Nesle** EPA Marne / germe&JAM / BruelDelmar / Mageo
- graphique et de reconfiguration du patrimoine scolaire Houplin-Ancoisne** / Métropole Européenne de Lille
- tif Quartier des Indes** / Plateau, NPNRU, Sartrouville / germe&JAM
- **ZAC de la caserne Mellinet** / Nantes / Nantes Métropole
- Paul** Paris XIV / A&B / Ter
- Marseille / AMM / Guller&Guller / TVK / Alfred Peter / Z&N / Etienne Ballan / MRS
- **dossiers de création et de réalisation**) Gradignan / La FAB / Ville de Gradignan / Tricaud et Chapellière / CVL / Indiggo
- Métropole / RR&A / AJOA
- & Bellaigue

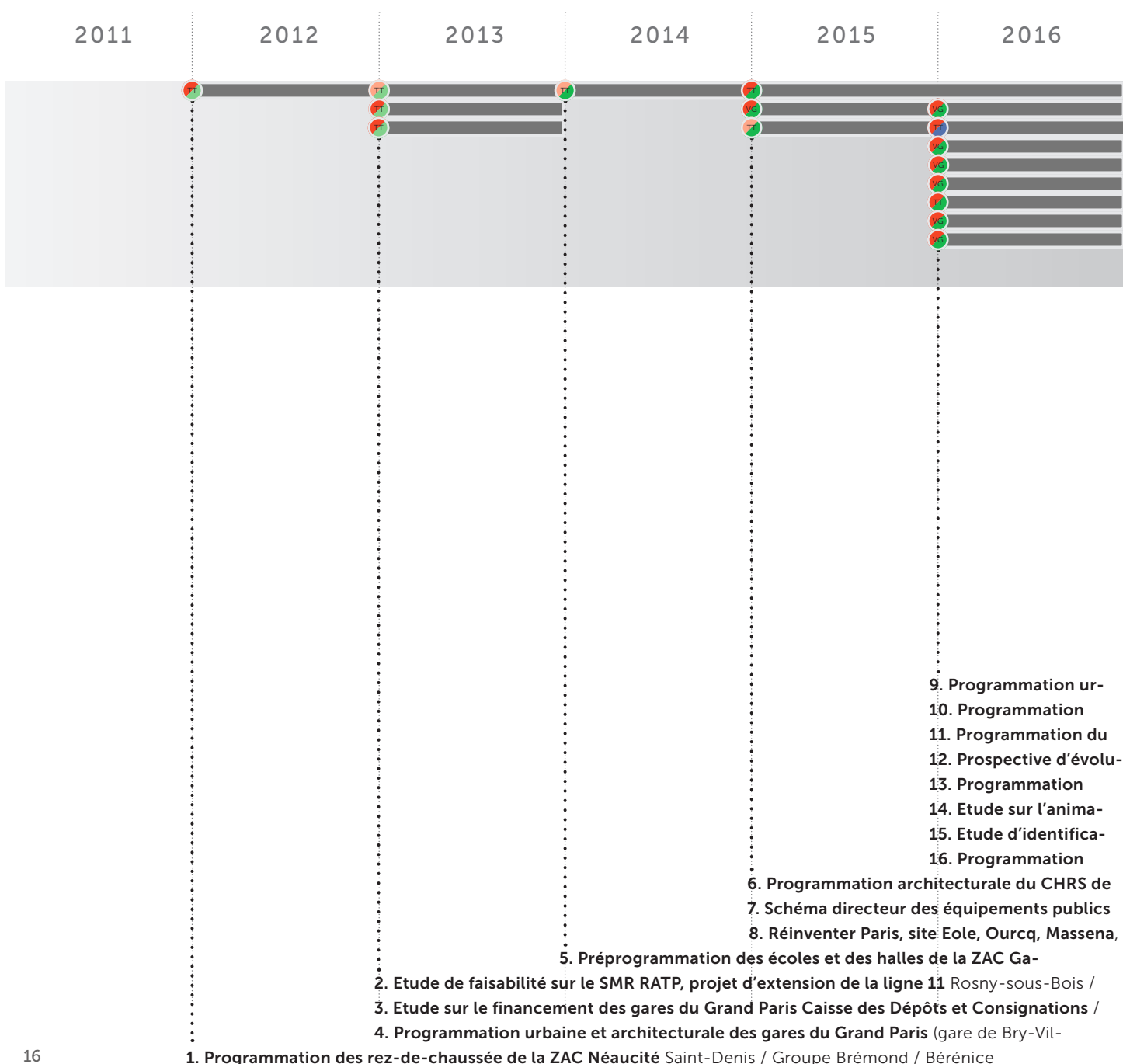
## RÉFÉRENCES

### ETUDES SPÉCIFIQUES

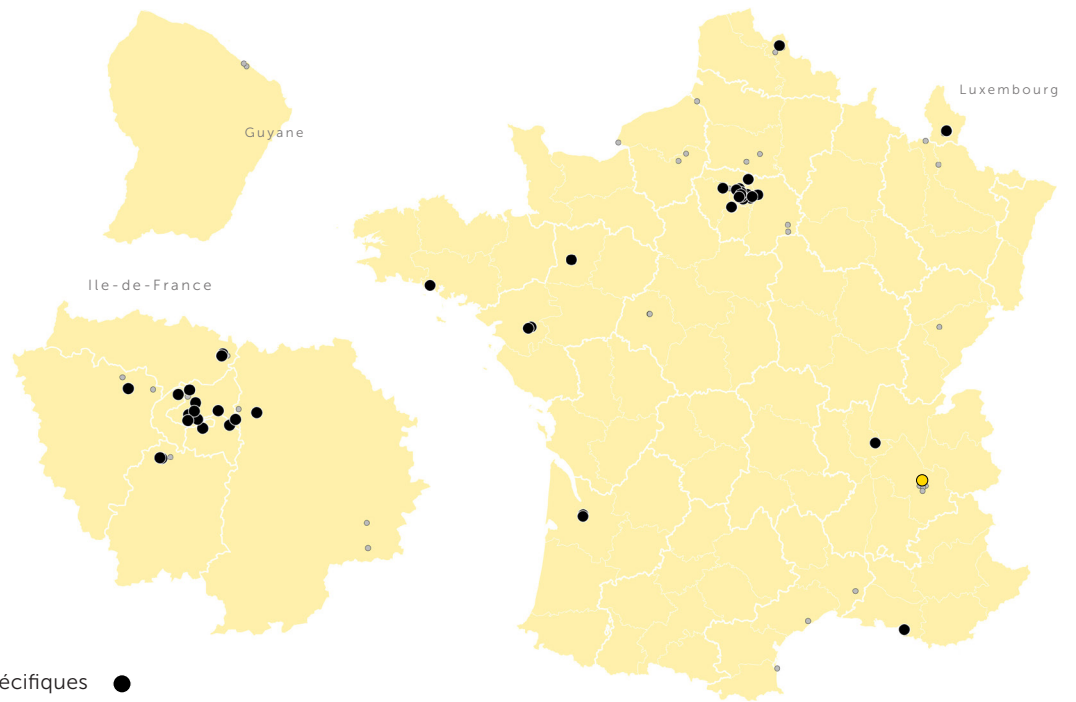
Il s'agit ici de missions rattachées soit à la programmation à l'échelle architecturale, soit à une thématique sectorielle (développement résidentiel, équipements publics...). Sont également référencées les missions exercées dans le cadre d'Appels à Projets, qui appellent une méthode spécifique.

*Sont présentés ici des projets auxquels Timothée et/ou Vivien ont participé, avec des rôles différenciés (responsable de / chargé de / assistant de projet), lors de leurs expériences professionnelles, principalement au sein de l'agence Alphaville.*

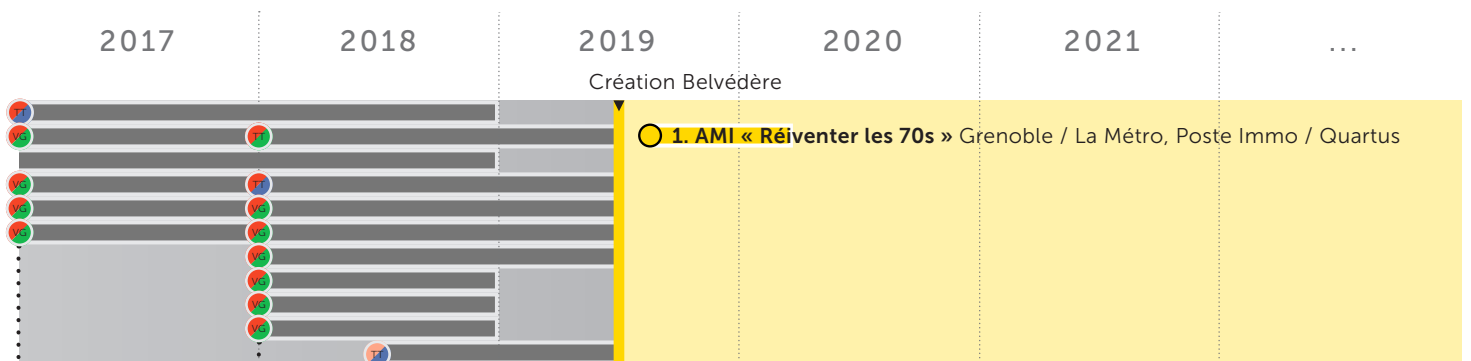
Rôle de la structure :      Mandataire       Co-traitant   
 (TT)  Personne en charge (TT ou VG)      Rôle :      Responsable de projet       Chargé de projet       Assistant de projet 







ensemble des projets ◉ Etudes spécifiques ●



- 30. AMO du dialogue compétitif de MOE du Super-équipement Pinard St-Vincent-de-Paul / Ville de Paris
- 22. Valorisation des études polarités Région Auvergne-Rhône-Alpes / DREAL ARA
- 23. Etude prospective de programmation des équipements du 3ème arrondissement Marseille / Métropole AMP
- 24. Ecriture de deux articles, Cahier Alphaville n°1 sur la Question scolaire Alphaville
- 25. Plan guide-programmatique d'évolution du Bech Building Luxembourg / Fonds Kirchberg
- 26. Actualisation de la programmation scolaire Ecoquartier Louvres-Puiseux / GPA
- 27. Programmation des RDC Kirchberg / Luxembourg / Fonds Kirchberg
- 28. Tableau de bord ZAC Férié Laval / SPA / IN SITU Architecture
- 29. IMGP Castermant et Louis Lumière Chelles / Noisy-le-Grand / Linkcity
- 17. Etude de définition du Super-Equipement Pinard, Saint-Vincent-de-Paul Paris / PBA / Ville de Paris / A&B
- 18. Dossier de cas par cas Asnières-sur-Seine / Linkcity
- 19. AMI Le Central et NO3 Gif-sur-Yvette / EPPS / Quartus
- 20. Etude de marché et des besoins résidentiels, ZAC Centre-Bourg Saint-Thibault-des-Vignes / Aménagement 77
- 21. Programmation scolaire, opérations Ordener-Poissonniers et Charolais Paris 18 et 12 / SNEF
- baine, ZAC Andromède Toulouse / Oppidéa
- architecturale du groupe scolaire Marceau Marseille / Ville de Marseille / Métropole AMP
- parvis Sud de la gare Lorient / Lorient Agglomération
- tion du parc social ICF du Quartier Doulon-Gohards Nantes / ICF
- culture & loisirs du patrimoine conservé - ZAC Ivry Confluence Ivry-sur-Seine / Sadev 94
- tion des rez-de-chaussée, lot 4 du PLUM Nantais Nantes / Nantes Métropole
- tion des typologies de friches Métropole Européenne de Lille / Le Sens de la Ville
- scolaire de l'écoquartier de Louvres / Puiseux-en-France / EPA Plaine de France
- Carrières-sous-Poissy Carrière-sous-Poissy / Emmaus Habitat
- de Bègles Ville de Bègles
- Castagnary Paris / Emmaus Habitat
- ronne-Eiffel Bordeaux-Floirac / EPA Bordeaux-Atlantique / TVK / Cribier+Ecoutin / Ingérop
- RATP / Richez et Associés
- Ernst & Young
- liers-Champigny) SGP / MMC

## DOSSIER DE PRÉSENTATION

# MOYENS TECHNIQUES

### LOCAUX

L'agence Belvédère est située au **4 rue Clavel, 75019 Paris**, à proximité de l'arrêt de métro Pyrénées, ligne 11. Elle occupe un espace de 20 m<sup>2</sup> au sein des locaux de l'agence DBW Associés, agence de planification et d'architecture, avec laquelle elle partage les communs (salle de réunion, salle de reprographie, cour extérieure...).



## MOYENS MATERIELS

Ordinateurs :

- **Deux PC portables** Dell XPS 15 Processeur Intel Core i7-8750H de 8e génération, écrans 15,6"
- **Deux écrans fixes** Dell UltraSharp Monitor 24"

Reprographie :

- **Une imprimante** HP Laser Jet Pro CM1415fm
- **Un traceur** HP Design Jet T790

Autres :

- **Une connexion internet** fibre optique et ADSL
- **Une bibliothèque** spécialisée de 300 ouvrages
- **Un appareil photo numérique** Canon Power Shot G5X
- **Deux vélos pliants** Décathlon Hoptown 5

## LOGICIELS

Bureautique :

- **Deux licences Suite Office 365 Pro** (Powerpoint, Excel, Word, Sharepoint, Onedrive...)

PAO :

- **Deux licences Suite Adobe Creative Cloud 2019** (Illustrator, Indesign, Photoshop...)

Cartographie :

- **Quantum GIS 3.4 Madeira**

# Belvédère

agence d'urbanisme tactique

JANVIER 2020

[contact@blvdr.eu](mailto:contact@blvdr.eu) / [v.garie@blvdr.eu](mailto:v.garie@blvdr.eu) / [t.turquin@blvdr.eu](mailto:t.turquin@blvdr.eu) / 4 rue Clavel 75019 Paris / 01.80.05.97.75 / [www.blvdr.eu](http://www.blvdr.eu)

SAS Belvédère au capital de 3 000 euros / RCS PARIS 850 530 999 / APE 7111 Z